

# Riigi ameti- ja hallatavate asutuste, riigi asutatud sihtasutuste ning avalik- õiguslike asutuste palgauuring 2023

## AUTORIÕIGUS

Käesolev eksemplar kuulub ainult allpool nimetatud organisatsioonile ja selle sisu ning andmeid ei ole õigust levitada, edasi anda või kasutada ärilisel eesmärgil ükskõik millisel viisil ilma Figure Baltic Advisory kirjaliku loata.

Eksemplari omanik on:

Kogu avalik teenistus

© Figure Baltic Advisory 2023  
Figure Baltic Advisory OÜ  
Sepapaja 6  
11415 Tallinn  
6 277 077  
info@figure.ee



## Sissejuhatus

2023. aasta Riigi ameti- ja hallatavate asutuste, riigi asutatud sihtasutuste ning avalik-õiguslike asutuste palgauuring on läbiviidud avaliku sektori palgauuringute järjekorras kolmeteistkümnnes. Uuring sisaldab informatsiooni erinevate ametikohtade palgatasemetest ning ametiasutuste (edaspidi organisatsioonide) ja hallatavate riigiasutuste tasustamispraktikate kohta.

Käesoleva uuringu eesmärgiks on anda Eesti riigi organisatsioonidele objektiivset infot teenistujate tasustamise ja kompensatsiooni kohta. Uuringus on esitatud vaade palgaturu hetkeseisule (mai 2023), võrreldud muutuseid eelmise aastaga ning küsitud organisatsioonide planeeritavate muutuste kohta tasustamisvaldkonnas.

2023. aasta Riigi ameti- ja hallatavate asutuste, riigi asutatud sihtasutuste ning avalik-õiguslike asutuste palgauuringus on esindatud 119 organisatsiooni, kokku 29 126 ametikohaga.

Palgatööriistas (fail Exceli töökeskkonnas) on palgavõrdlused tehtud organisatsioonide põhiselt ja teenistujate põhiselt (vt Organisatsioonide põhine ja töötajate põhine arvutuskäik).

Loodame, et uuringu tulemused on teile heaks abivahendiks tasustamisotsuste tegemisel.

Figure Baltic Advisory tänab kõiki osalenud organisatsioone nende koostöövalmiduse ja abi eest käesoleva uuringu valmimisel.

Parimate soovidega,

Eva-Lotta Elmanovitš, Oskar Johannes Fromm, Aet Purk, Mall Peterson, Ilmar Põhjala ja Irja Rae.



## Lühiülevaade 2023

**119**

organisatsiooni osales käesolevas uuringus.

**29 126**

ametikoha palgaandmed on antud raporti aluseks. 53% töötajates töötavad Tallinnas ja Harjumaal, 16% Tartus ja Tartumaal ning 31% muudes Eesti piirkondades.

**+17,4%**

on keskmine palgamuutus töötajatel, kelle ametikoht viimase 12 kuu jooksul ei ole muutunud. Keskmine aasta kogupalga muutus oli +18,5%. Muutuse arvutamise on arvesse võetud ka töötajad, kelle palk jäi samaks või langes.

**+17,8%**

on keskmine palgatõus töötajatel, kelle ametikoht viimase 12 kuu jooksul ei ole muutunud.

**98%**

töötajates sai osaks kuu põhipalga tõus, sama ajal tõusis aasta kogupalk 97% töötajatest.



## Sisukord

Sissejuhatus.....	2
Lühiülevaade 2023.....	3
Sisukord .....	4
Uuringu etapid ja meetod.....	5
Organisatsioonide põhine ja töötajate põhine arvutuskäik.....	7
Osalenud organisatsioonide iseloomustus.....	9
1.1. Palgamuutused .....	11
1.2. Teenistujate arvu muutus.....	20
1.3. Planeeritud palgamuutused .....	22
1.4. Soodustused ja hüvitised.....	23
Palgatasemed tööväärtuspunktide järgi – reaalsed palgatasemed .....	25
Palgatasemed tööväärtuspunktide järgi - regresseeritud palgatasemed .....	28
LISA A – Osalenud organisatsioonide nimekiri .....	31
LISA B – Mõisted.....	35
LISA C – Analüütiline hindamismeetod.....	37



## Uuringu etapid ja meetod

### **Osalejate kaasamine ja sihtrühm**

Palgauuringu eesmärgiks on anda igale osalenud organisatsioonile ülevaade nende organisatsiooni palgapositsioonist ning tasustamis põhimõtetest võrreldes teiste organisatsioonidega.

Uuring aitab jälgida ja hinnata tööjõuturul toimuvaid muutusi, teha objektiivseid tasustamisalaseid otsuseid ning määrata õige ja õiglane kompensatsioonipakett oma töötajatele.

### **Ametikohtade klassifitseerimine**

Uuringusse esitatud palgaandmete vahel täpse võrdluse saamiseks on kõik organisatsioonides esindatud tööd klassifitseeritud spetsiaalsetesse tööperedesse (vastavalt funktsioonile) ja tasemetele (vastavalt vastutusele ja töö sisule) kasutades Riigi ametiasutuste teenistuskohdade klassifikaatorit.

Kõik teenistusgruppide tasemed on hinnatud kasutades Fontese analüütilist hindamismeetodit mis tagab erinevate teenistusgruppide ja tasemete omavahelise võrdluse (tööväärtuspunktide alusel).

Hindamise aluseks olevad töökirjeldused on esitatud iga palgatabeli ees.

### **Palgaandmete kogumine ja analüüs**

Palgainfo koguti organisatsioonidele täitmiseks saadetud palgatabelite kaudu.

Andmeid küsiti organisatsiooni kõikide töökohtade kohta. Andmete kogumine, töötlus ja analüüs toimus ajavahemikus mai-september 2023. Kuu põhipalgad on välja toodud seisuga mai 2023. Aasta kogupalk sisaldab endas ka eelmise perioodi (2022-2023) muutuvaid lühi- ja pikaajalisi tulemustasusid.

Tööperede ja tasemete palgamuutused on välja arvatud nii töötajatel, kelle ametikoht, ülesanded ja vastutus viimase aasta jooksul ei ole muutunud, kui ka neil töötajatel, kelle ametikoht, ülesanded ja vastutus muutusid võrreldes aastataguse perioodiga (nt töötavad kõrgemal või madalamal ametikohal, või suurenenud vastutuse, ülesannetega).



Elektroonselt kogutud andmed kontrolliti, vajadusel parandati ja ühtlustati.

Küsimustiku vastuste statistilisel töötlemisel arvutati enamasti nende mediaanväärtus ja/või aritmeetiline keskmine, palgaandmete puhul lisaks asendikeskmised: 10% ja 90% detšiil ning 25% ja 75% kvartiil (vt [LISA B - Mõisted](#)). Tabelites ja joonistel toodud protsendid tähistavad enamasti vastuse osakaalu vastavale küsimusele saadud vastuste koguhulgast (arvesse ei ole võetud mittevastanuid).

Palgastatistikute väärtused palgatabelites on esitatud kahest põhimõttest lähtudes:

- esitada võimalikult põhjalikku ja objektiivset palgainfot,
- säilitada osalenud organisatsioonide andmete konfidentsiaalsus.

Seetõttu on kasutatud andmete analüüsimisel organisatsioonide miinimumarvu kriteeriumi.

Kõik palganumbrid on brutosummad ja esitatud eurodes.



## Organisatsioonide põhine ja töötajate põhine arvutuskäik

Palgauuringus kasutatakse kahte erinevat arvutusmetoodikat: organisatsioonide põhine ja töötajate põhine arvutuskäik.

Organisatsioonide põhine arvutus kajastab paremini ettevõtete palgapoliitikat (töö eest makstav tasu), samas kui töötajate põhine arvutus kirjeldab tööturul valitsevat olukorda (üksikisiku töötasu).

**EHK SIIS:** Töötajate põhine arvutus näitab, kui palju keskmine inimene teenib... mitte seda, kui palju keskmine ettevõtte maksab.

**Organisatsioonide põhine arvutuskäik (ORG)** – see on tööturu jaotus, mis arvutatakse, kasutades keskmist turul makstavat tasu organisatsiooni kohta. Kõiki ettevõtteid hinnatakse võrdselt, seega ei saa üksi neist mõjutada statistikat töötajate arvu põhjal. “Organisatsioonide põhine arvutuskäik” näitab, et tegemist on palgaga, mida tavaline ettevõtte maksab. Kõigepealt arvutatakse töötasu statistikud iga eraldiseisva ettevõtte kohta ja seejärel arvutatakse neile statistikutele tuginevad asendikeskmised.

**Töötajate põhine arvutuskäik (IND)** – see on tööturu jaotus, mis arvutatakse, kasutades üksikute eraldiseisvate töötajate palgaandmeid, olenemata nende kuulumisest mõnda konkreetse ettevõttesse. Kuigi igat turul olevat töötajat kaalutakse võrdsetel alustel, võivad need organisatsioonid, kuhu kuulub suur osa töötajate valimist, mõjutada jaotuse palganumbrite asendikeskmised. “Töötajate põhine arvutuskäik” tähendab, et see on palgaandmete asendikeskmiseid iga tööturul oleva isiku kohta.

Palgatööriistas (fail Exceli töökeskkonnas) on palgavõrdlused tehtud organisatsioonide põhiselt ja töötajate põhiselt. Turujooned Palgatööriistas on organisatsioonide põhised!



### Selgitus

Olgu meil organisatsioonid A (3 töötajat), B (2 töötajat), C (9 töötajat), D (2 töötajat) ja E (4 töötajat). Soovides saada töötajate põhiskeskmist palka, liidame kokku kõikide töötajate palgad ja jagame saadud tulemuse 20ga (5 organisatsiooni töötajate arv).

Soovides saada organisatsioonide põhiskeskmist palka, arvutame esialgu organisatsioonisiseseid keskmised palgad ja seejärel leiame nende põhjal keskmise palga (liidame antud organisatsiooni keskmised palgad ja jagame saadud tulemuse 5ga).

#### Töötajate põhine

Org	Palk
A	1 000
A	1 000
A	1 000
B	900
B	1 200
C	860
C	860
C	860
C	900
C	920
C	920
C	980
C	980
C	980
D	800
D	850
E	1 200
E	1 200
E	1 200
E	1 500
<b>Keskmine</b>	<b>1 006</b>
<b>Mediaan</b>	<b>980</b>

#### Organisatsioonide põhine

Org	Keskmine palk
A	1 000
B	1 050
C	920
D	825
E	1 275
<b>Keskmine</b>	<b>1 014</b>
<b>Mediaan</b>	<b>1 000</b>

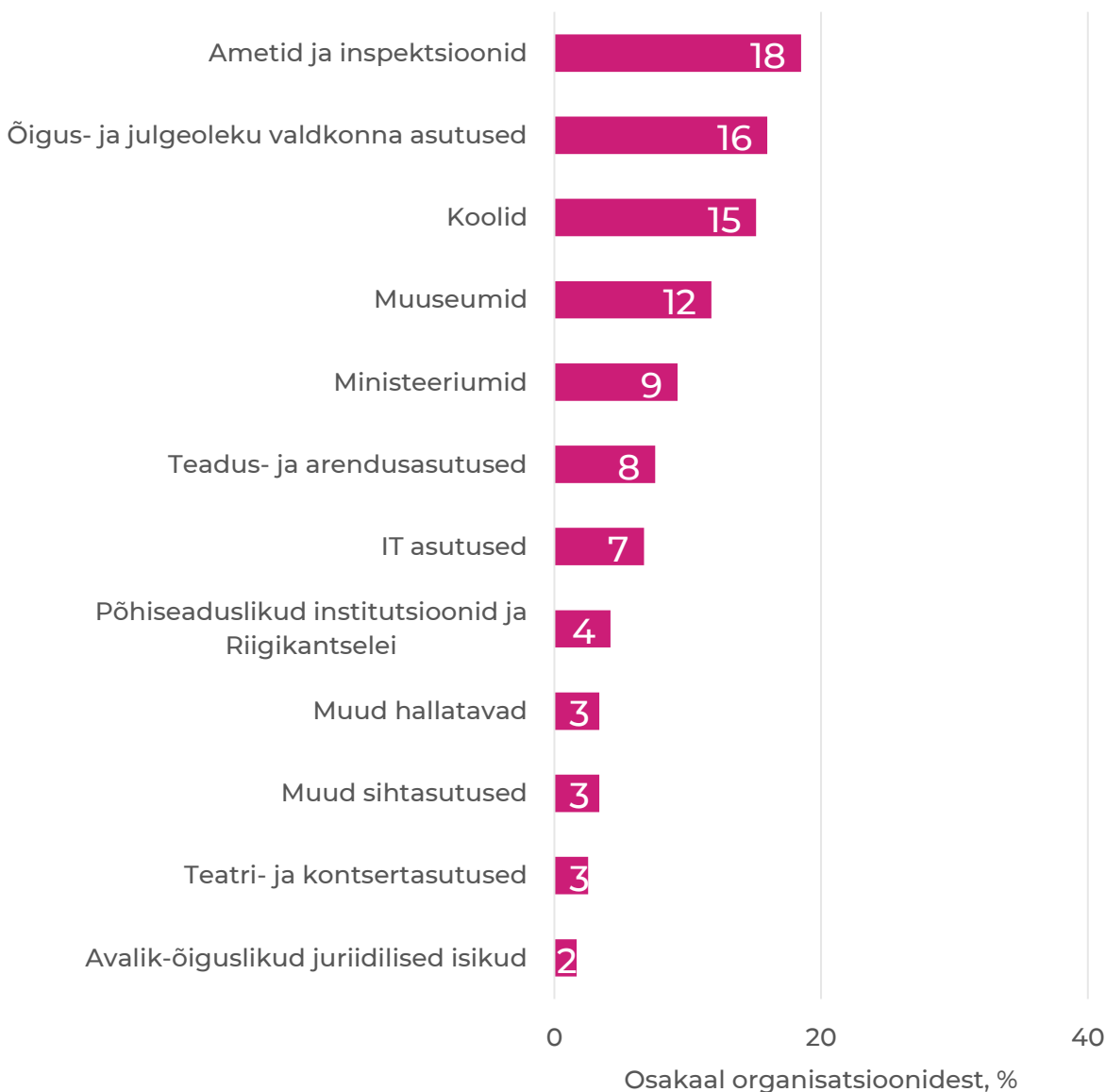


## Osalenud organisatsioonide iseloomustus

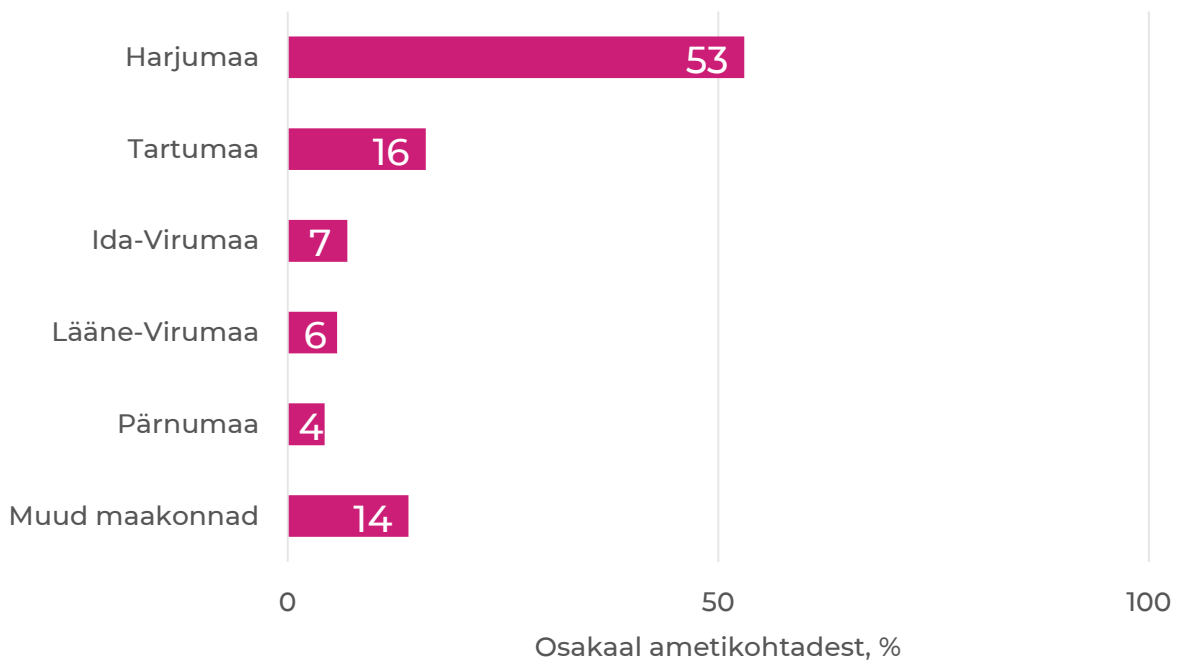
2023. aasta Riigi ameti- ja hallatavate asutuste, riigi asutatud sihtasutuste ning avalik-õiguslike asutuste palgauuringus osales **119** organisatsiooni.

Käesoleva aasta palgauuringu analüüsi on kaasatud **29 126** teenistuskoha palgaandmeid. 55%-l ametikohtadel töötavad naised. 53% töökohtadest asub Tallinnas ja Harjumaal, 16% Tartus ja Tartumaal ja 31% mujal Eestis.

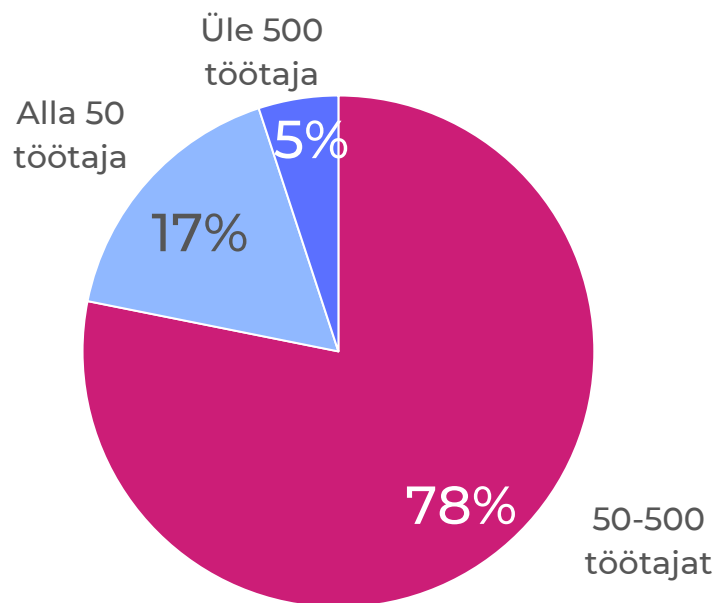
### Joonis 1. Organisatsioonide jagunemine



Graafik on koostatud 119 organisatsiooni andmete põhjal

**Joonis 2. Ametikohtade jaotumine maakondade kaupa**

Graafik on koostatud 119 organisatsiooni andmete põhjal.

**Joonis 3. Uuringus osalenud organisatsioonide jagunemine töölepinguga töötajate arvu järgi**

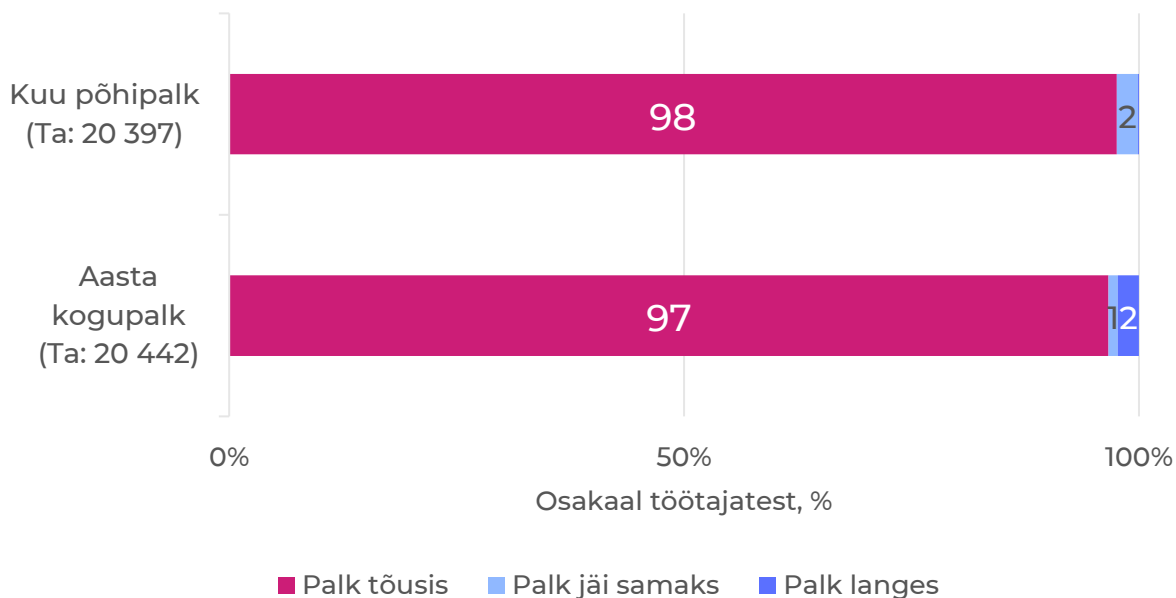
Graafik on koostatud 117 organisatsiooni andmete põhjal.



## 1.1. Palgamuutused

Järgmised graafikud ja tabelid on koostatud palgatabelitest saadud andmete põhjal.

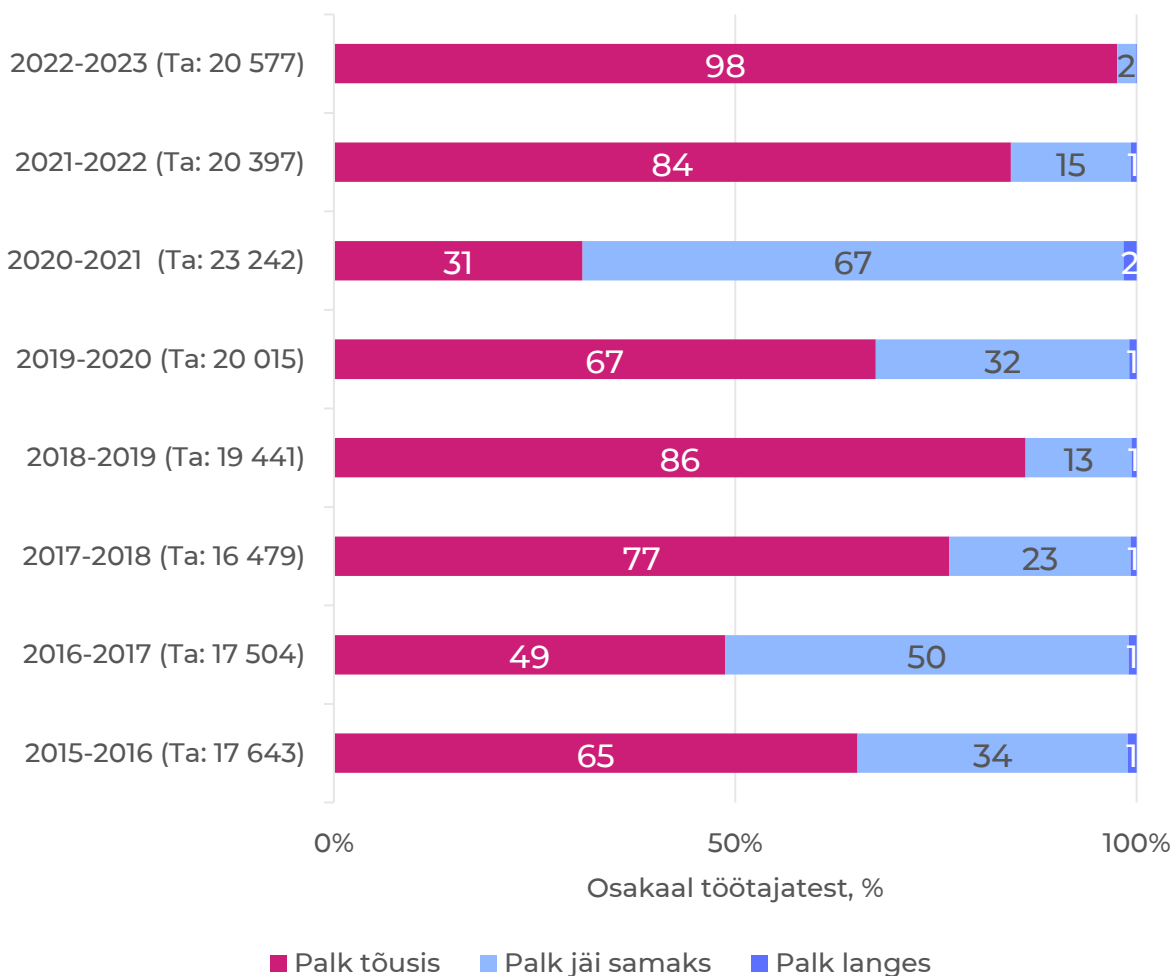
**Joonis 4. Palkade muutumine ajavahemikus 2022-2023 teenistujatel, kelle ametikoht ei ole viimase aasta jooksul muutunud**



\*Ta – töökohtade arv analüüsis



### Joonis 5. Kuu põhipalkade muutumine ajavahemikus 2015-2023 teenistujatel, kelle ametikoht aasta jooksul ei muutunud



**Tabel 1. Organisatsioonide põhine arvutuskäik - kuu põhipalk, tunnipalk, aasta kogupalk ning muutuvpalga osakaal 2022 – KOGU TURG**

Statistik	Kuu põhipalk	Tunnipalk	Aasta kogupalk	Muutuvpalga osakaal
Keskmine	2 293	10,51	28 749	4%
90%	3 072	-	39 295	8%
75%	2 810	-	35 486	6%
Mediaan	2 163	10,70	26 427	4%
25%	1 831	-	22 949	2%
10%	1 620	-	19 595	0%
Töökohtade arv analüüsis	29 076	50	29 126	29 126
Organisatsioonide arv analüüsis	119	4	119	119



**Tabel 2. Töötajate põhine arvutuskäik - kuu põhipalga ning aasta kogupalga muutus 2022-2023 töötajatel, kelle ametikoht ei ole viimase aasta jooksul muutunud**

Statistik	Kuu põhipalk	Aasta kogupalk
Keskmine	17,4%	18,5%
90%	32%	32%
75%	23%	26%
<b>Mediaan</b>	<b>16%</b>	<b>18%</b>
25%	10%	11%
10%	6%	5%
<b>Töökohtade arv analüüsis</b>	<b>20 580</b>	<b>20 540</b>

Palgamuutuse arvutamisel on arvesse võetud ka nende ametikohtade andmed, kus palk jäi samaks või langes.

**Tabel 3. Organisatsioonide põhine arvutuskäik - kuu põhipalga ning aasta kogupalga muutus 2022-2023 töötajatel, kelle ametikoht ei ole viimase aasta jooksul muutunud**

Statistik	Kuu põhipalk	Aasta kogupalk
Keskmine	15,1%	16,5%
90%	22%	25%
75%	18%	20%
<b>Mediaan</b>	<b>15%</b>	<b>16%</b>
25%	12%	13%
10%	9%	9%
<b>Organisatsioonide arv analüüsis</b>	<b>111</b>	<b>110</b>

Palgamuutuse arvutamisel on arvesse võetud ka nende ametikohtade andmed, kus palk jäi samaks või langes.

**Tabel 4. Töötajate põhine arvutuskäik - kuu põhipalga ning aasta kogupalga tõus 2022-2023 töötajatel, kelle ametikoht ei ole viimase aasta jooksul muutunud**

Statistik	Kuu põhipalk	Aasta kogupalk
Keskmine	17,8%	19,2%
90%	32%	32%
75%	23%	27%
Mediaan	16%	18%
25%	10%	11%
10%	7%	6%
Töökohtade arv analüüsis	20 084	19 922

Palgamuutuse arvutamisel on arvesse võetud ainult nende ametikohtade andmed, kus palk tõusis.

**Tabel 5. Töötajate põhine arvutuskäik - kuu põhipalga ning aasta kogupalga muutus 2022-2023 töötajatel, kelle ametikoht viimase aasta jooksul muutus\***

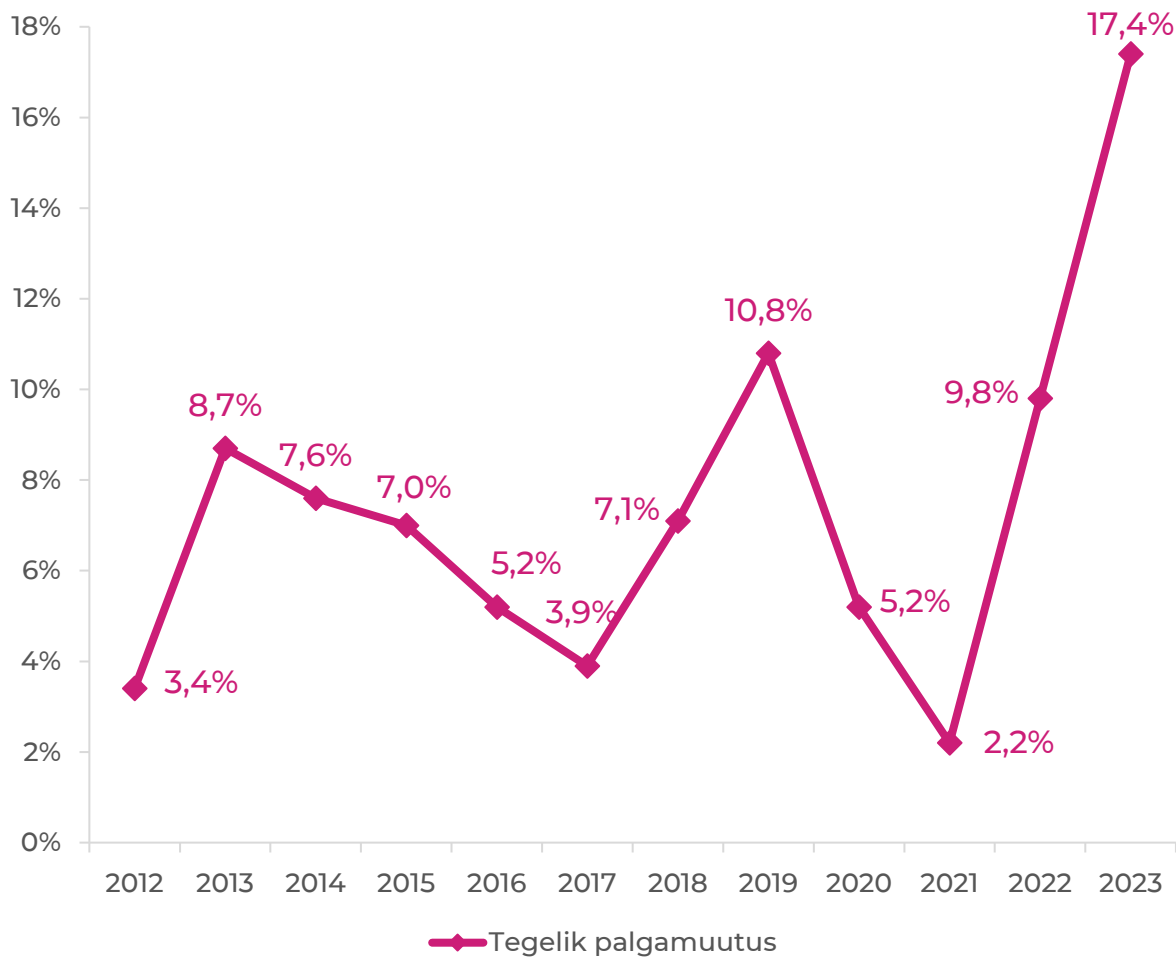
Statistik	Kuu põhipalk	Aasta kogupalk
Keskmine	25,3%	25,8%
90%	51%	52%
75%	33%	35%
Mediaan	21%	23%
25%	12%	12%
10%	6%	3%
Töökohtade arv analüüsis	2 939	2 940

Palgamuutuse arvutamisel on arvesse võetud ka nende ametikohtade andmed, kus palk jäi samaks või langes.

\*Ametikoha muutus tähendab töötaja edutamist, liikumist organisatsioonis teisele või suurema vastutusega ametikohale

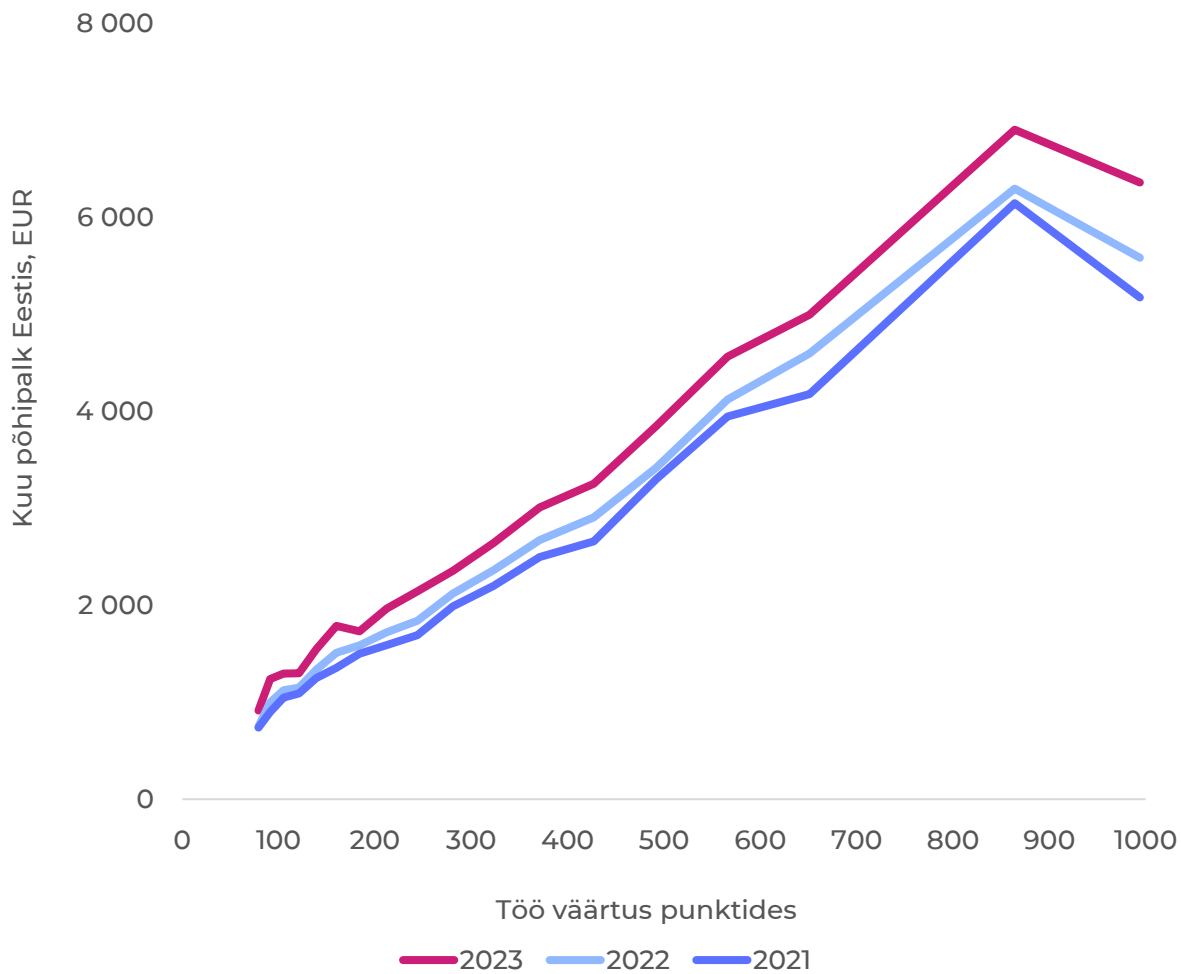


**Joonis 6. Töötajate põhine arvutuskäik - keskmine kuu põhipalga muutus (samadel teenistujatel samal ametikohal), 2012-2023**





Joonis 7. Kuu põhipalk Eestis, mediaan 2021-2023



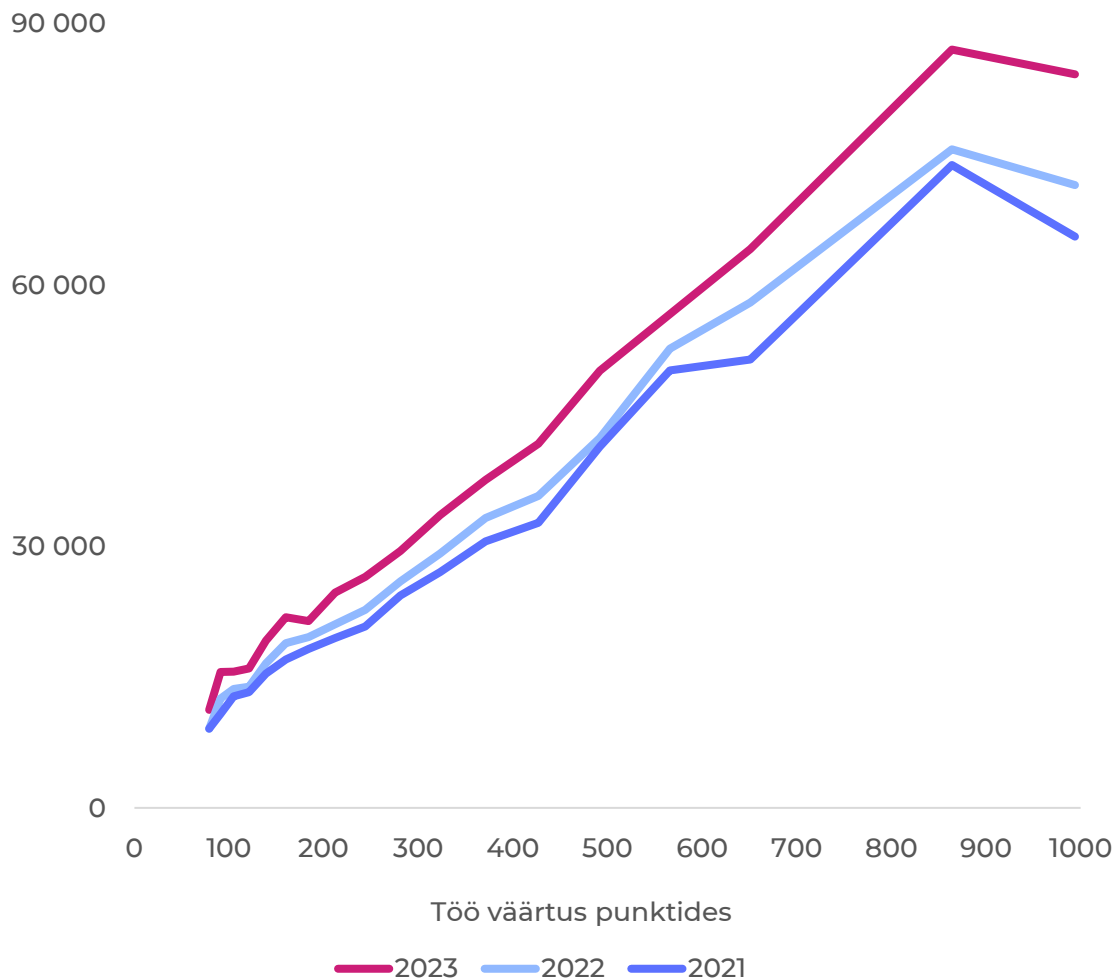


Tabel 6. Kuu põhipalka tasemed tööväärtuspunktide kaupa, mediaan 2021-2023

Punktid	Kuu põhipalk			Protsentuaalne erinevus		Rahaline erinevus	
	2023	2022	2021	2023 vs 2022	2022 vs 2021	2023 vs 2022	2022 vs 2021
79	915	750	739	22%	24%	165	176
91	1 239	1 000	900	24%	38%	239	339
105	1 297	1 125	1 050	15%	24%	172	247
121	1 300	1 150	1 091	13%	19%	150	209
139	1 548	1 336	1 250	16%	24%	212	298
160	1 790	1 511	1 355	18%	32%	279	435
184	1 731	1 586	1 500	9%	15%	145	231
212	1 967	1 722	1 590	14%	24%	245	377
244	2 144	1 842	1 693	16%	27%	302	451
281	2 357	2 121	1 991	11%	18%	236	366
323	2 645	2 363	2 200	12%	20%	282	445
371	3 010	2 672	2 498	13%	20%	338	512
427	3 255	2 907	2 661	12%	22%	348	594
492	3 850	3 421	3 300	13%	17%	429	550
566	4 567	4 125	3 950	11%	16%	442	617
651	5 000	4 600	4 179	9%	20%	400	821
864	6 908	6 300	6 150	10%	12%	608	758
994	6 363	5 587	5 178	14%	23%	776	1 185
<b>Keskmine:</b>				<b>14%</b>	<b>22%</b>	<b>320 EUR</b>	<b>478 EUR</b>



Joonis 8. Aasta kogupalk Eestis, mediaan 2021-2023





Tabel 7. Aasta kogupalka tasemed tööväärtuspunktide kaupa, mediaan 2021-2023

Punktid	Aasta kogupalk			Protsentuaalne erinevus		Rahaline erinevus	
	2023	2022	2021	2023 vs 2022	2022 vs 2021	2023 vs 2022	2022 vs 2021
79	11 253	9 077	9 094	24%	24%	2 176	2 159
91	15 600	12 564	10 800	24%	44%	3 036	4 800
105	15 633	13 650	12 814	15%	22%	1 983	2 819
121	16 012	13 918	13 277	15%	21%	2 094	2 735
139	19 200	16 594	15 427	16%	24%	2 606	3 773
160	21 891	18 900	17 047	16%	28%	2 991	4 844
184	21 429	19 600	18 230	9%	18%	1 829	3 199
212	24 715	21 062	19 513	17%	27%	3 653	5 202
244	26 511	22 743	20 813	17%	27%	3 768	5 698
281	29 505	26 014	24 388	13%	21%	3 491	5 117
323	33 604	29 181	27 054	15%	24%	4 423	6 550
371	37 640	33 270	30 600	13%	23%	4 370	7 040
427	41 808	35 825	32 733	17%	28%	5 983	9 075
492	50 192	42 451	41 488	18%	21%	7 741	8 704
566	56 670	52 700	50 224	8%	13%	3 970	6 446
651	64 150	58 015	51 480	11%	25%	6 135	12 670
864	87 052	75 600	73 800	15%	18%	11 452	13 252
994	84 217	71 510	65 585	18%	28%	12 707	18 632
<b>Keskmine:</b>				<b>16%</b>	<b>24%</b>	<b>4 689 EUR</b>	<b>6 818 EUR</b>

## 1.2. Teenistujate arvu muutus

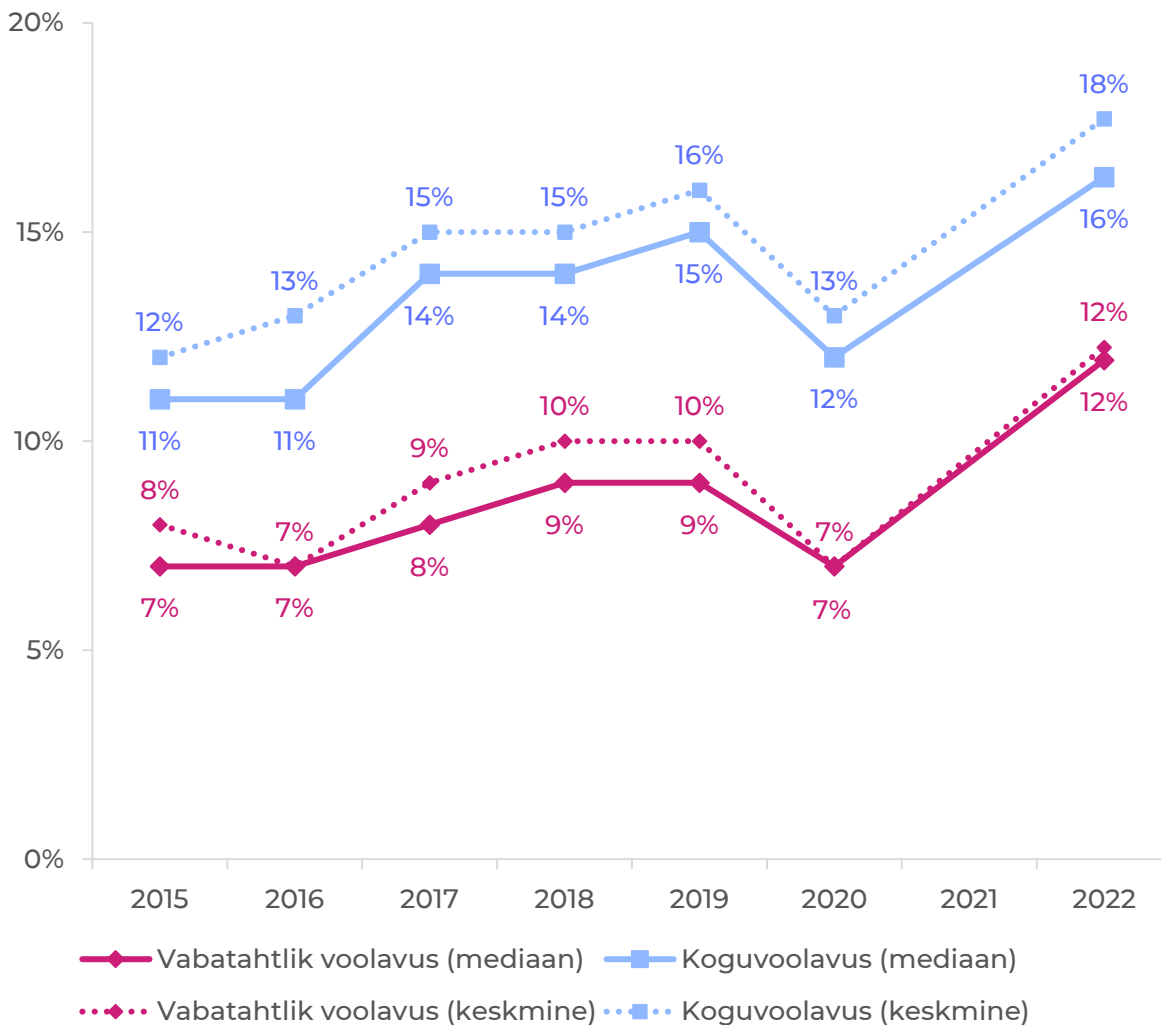
**Tabel 8. Tööjõu voolavus organisatsioonides 2022. aastal. Välja on jäetud ajutised töötajad ja töövõtulepinguga töötajad**

Statistik	Vabatahtlik voolavus	Koguvoolavus
Keskmine	12,2%	17,7%
90%	20%	29%
75%	15%	23%
Mediaan	12%	16%
25%	8%	12%
10%	7%	10%
Organisatsioonide arv analüüsis	98	98

**Koguvoolavus (%)** - Töötajad, kes lahkusid organisatsioonist (vabatahtlikult + tööandja algatusel) / 2020. aasta keskmine töötajate arv \* 100.

**Vabatahtlik voolavus (%)** - Töötajad, kes lahkusid organisatsioonist vabatahtlikult / 2020. aasta keskmine töötajate arv \* 100.

Joonis 9. Tööjõu voolavus aastatel 2015-2022 (mediaan ja keskmine)



## 1.3. Planeeritud palgamuutused

Palgamuutust ei osanud ette planeerida 51 organisatsiooni (52% organisatsioonidest).

**Tabel 9. Planeeritud kuu põhipalga muutus ja tõus organisatsioonis järgmise 12 kuu jooksul**

Statistik	Muutus järgmise 12 kuu jooksul	Tõus järgmise 12 kuu jooksul
Keskmine	4,6%	6,3%
90%	10%	10%
75%	8%	8%
Mediaan	5%	5%
25%	2%	4%
10%	0%	4%
Organisatsioonide arv analüüsis	48	36

**Muutus** - Palga muutuse arvutamisel on arvesse võetud ka nende organisatsioonide andmed, kus plaanitav põhipalga muutus on 0% või negatiivne.

**Tõus** - Palga tõusu arvutamisel on arvesse võetud ainult nende organisatsioonide andmed, kus plaanitav põhipalga muutus on rohkem kui 0% ehk positiivne.



## 1.4. Soodustused ja hüvitised

Kui küsimustikule vastas 99 organisatsiooni, siis soodustuste blokile vastas 78 organisatsiooni (79% vastanutest), 3 organisatsiooni ei paku oma töötajatele ühtegi soodustust.

**Tabel 10. Keskmine soodustuste eelarve ühe töötaja kohta aastas (ilma erisoodustusmaksuta)**

Statistik	Tööline	Spetsialist	Juht
Keskmine	542	621	643
90%	983	1173	1208
75%	762	884	925
Mediaan	477	539	533
25%	300	370	380
10%	240	297	300
Organisatsioonide arv analüüsis	59	74	75

**Tabel 11. TÖÖLINE - keskmine soodustuste eelarve ühe töötaja kohta aastas, teemade kaupa (ilma erisoodustusmaksuta)**

Statistik	Sport	Tervis	Pension	Toitlustus	Tiimi- üritused	Org. ühis- üritused	Muu
Keskmine	278	165	-	120	110	207	61
90%	400	400	-	224	220	391	140
75%	400	200	-	163	122	290	75
<b>Mediaan</b>	<b>354</b>	<b>126</b>	<b>-</b>	<b>101</b>	<b>100</b>	<b>155</b>	<b>30</b>
25%	166	50	-	64	75	102	23
10%	121	46	-	45	62	100	21
Oa	44	41	0	8	25	43	7

**Tabel 12. SPETSIALIST - keskmine soodustuste eelarve ühe töötaja kohta aastas, teemade kaupa (ilma erisoodustusmaksuta)**

Statistik	Sport	Tervis	Pension	Toitlustus	Tiimi- üritused	Org. ühis- üritused	Muu
Keskmine	282	181	-	138	116	217	82
90%	400	388	-	294	257	388	174
75%	400	200	-	188	124	300	130
<b>Mediaan</b>	<b>347</b>	<b>136</b>	<b>-</b>	<b>101</b>	<b>100</b>	<b>154</b>	<b>50</b>
25%	200	64	-	81	76	100	30
10%	170	50	-	51	60	100	26
Oa	59	54	0	14	38	56	13

**Tabel 13. JUHT - keskmine soodustuste eelarve ühe töötaja kohta aastas, teemade kaupa (ilma erisoodustusmaksuta)**

Statistik	Sport	Tervis	Pension	Toitlustus	Tiimi- üritused	Org. ühis- üritused	Muu
Keskmine	279	198	-	154	121	218	83
90%	400	400	-	294	255	386	174
75%	400	200	-	200	128	300	130
<b>Mediaan</b>	<b>324</b>	<b>146</b>	<b>-</b>	<b>128</b>	<b>100</b>	<b>155</b>	<b>50</b>
25%	198	75	-	100	80	100	30
10%	157	50	-	87	72	100	26
Oa	60	56	0	14	39	57	13



## Palgatasemed tööväärtuspunktide järgi - reaalsed palgatasemed

Järgnevalt on välja toodud palgatasemed tööväärtuspunktide gruppide kaupa. Analüüs on tehtud iga grupi kohta eraldi, kasutades reaalseid palgatasemeid, mistõttu palgatase ei pruugi alati suureneeda töö väärtuse suurenedes.

**Tabel 14. Kuu põhipalk, kogu Eesti**

Punktid	75% kvartiil	Keskmine	Mediaan	25% kvartiil	Ta	Oa
74-84	1 000	919	915	776	330	43
85-97	1 425	1 245	1 239	1 114	151	24
98-112	1 514	1 344	1 297	1 187	308	37
113-129	1 548	1 322	1 300	1 084	1 324	79
130-149	1 688	1 526	1 548	1 345	1 547	91
150-171	1 926	1 782	1 790	1 584	1 504	83
172-197	2 026	1 819	1 731	1 600	5 891	107
198-227	2 162	1 996	1 967	1 755	3 970	111
228-261	2 407	2 159	2 144	1 846	3 887	114
262-300	2 717	2 387	2 357	2 070	3 662	107
301-345	2 890	2 664	2 645	2 383	3 076	99
346-397	3 480	3 059	3 010	2 357	1 383	99
398-457	3 570	3 275	3 255	2 898	1 069	93
458-526	4 280	3 768	3 850	3 311	636	71
527-605	5 095	4 729	4 567	3 919	174	64
606-696	5 575	4 962	5 000	4 222	144	90
697-803	-	-	-	-	-	-
804-924	7 425	6 828	6 908	6 604	6	6
925-1063	6 363	6 229	6 363	6 363	14	14

Tabel 15. Aasta kogupalk, kogu Eesti

Punktid	75% kvartiil	Keskmine	Mediaan	25% kvartiil	Ta	Oa
74-84	12 276	11 363	11 253	9 487	330	43
85-97	18 000	15 419	15 600	13 899	154	25
98-112	18 500	16 607	15 633	14 386	320	37
113-129	19 332	16 501	16 012	13 568	1 324	79
130-149	21 355	19 051	19 200	16 525	1 555	91
150-171	24 250	22 202	21 891	19 740	1 509	84
172-197	25 810	22 796	21 429	19 680	5 891	107
198-227	27 608	25 026	24 715	21 679	3 970	111
228-261	30 241	27 033	26 511	22 561	3 907	114
262-300	34 283	29 922	29 505	25 401	3 662	107
301-345	36 785	33 553	33 604	29 574	3 077	99
346-397	44 185	38 468	37 640	29 920	1 384	99
398-457	46 200	41 597	41 808	36 000	1 069	93
458-526	55 283	48 168	50 192	41 576	636	71
527-605	66 014	59 767	56 670	48 609	174	64
606-696	71 835	64 064	64 150	56 400	144	90
697-803	-	-	-	-	-	-
804-924	91 663	86 654	87 052	83 726	6	6
925-1063	84 932	81 382	84 217	77 111	14	14

Tabel 16. Kuu põhipalk, Tallinn ja Harjumaa

Punktid	75% kvartiil	Keskmine	Mediaan	25% kvartiil	Ta	Oa
74-84	1 219	1 058	1 000	910	86	16
85-97	1 438	1 300	1 331	1 200	102	14
98-112	1 600	1 557	1 478	1 250	92	18
113-129	1 648	1 452	1 509	1 202	379	46
130-149	1 800	1 639	1 629	1 483	699	61
150-171	2 000	1 871	1 862	1 669	711	56
172-197	2 086	1 891	1 899	1 636	2 370	75
198-227	2 267	2 085	2 036	1 871	1 935	79
228-261	2 533	2 260	2 259	2 002	2 217	81
262-300	2 797	2 485	2 482	2 121	2 183	79
301-345	2 978	2 737	2 763	2 466	2 221	79
346-397	3 500	3 163	3 206	2 735	858	69
398-457	3 650	3 428	3 383	3 106	797	71
458-526	4 329	3 849	3 933	3 410	521	61
527-605	5 093	4 769	4 650	4 100	140	45
606-696	6 000	5 442	5 250	4 950	102	56
697-803	-	-	-	-	-	-
804-924	7 500	7 083	7 200	6 615	5	5
925-1063	6 363	6 229	6 363	6 363	14	14



Tabel 17. Aasta kogupalk, Tallinn ja Harjumaa

Punktid	75% kvartiil	Keskmine	Mediaan	25% kvartiil	Ta	Oa
74-84	14 632	13 171	12 304	11 840	86	16
85-97	17 850	16 248	16 342	15 190	102	14
98-112	20 540	19 757	18 710	15 628	92	18
113-129	21 298	18 198	18 818	14 962	379	46
130-149	22 467	20 541	20 175	18 600	699	61
150-171	25 694	23 444	23 350	21 100	716	57
172-197	26 126	23 750	23 450	20 645	2 370	75
198-227	28 754	26 180	25 320	23 484	1 935	79
228-261	31 992	28 423	28 154	24 823	2 226	81
262-300	35 863	31 324	31 512	26 473	2 183	79
301-345	37 592	34 634	34 530	30 778	2 221	79
346-397	44 750	39 945	40 324	34 200	858	69
398-457	46 946	43 654	43 534	38 834	797	71
458-526	55 500	49 323	51 482	42 913	521	61
527-605	66 000	60 556	57 600	52 530	140	45
606-696	77 975	70 398	68 952	61 134	102	56
697-803	-	-	-	-	-	-
804-924	92 218	89 365	90 000	84 105	5	5
925-1063	84 932	81 382	84 217	77 111	14	14

## Palgatasemed tööväärtuspunktide järgi - regresseeritud palgatasemed

Järgnevalt on välja toodud palgatasemed tööväärtuspunktide gruppide kaupa. Erinevalt reaalsestest palgatasemetest on antud analüüs tehtud kõigi gruppide üleselt, saades tulemuseks regresseeritud palgatasemed.

**Tabel 18. Kuu põhipalk, kogu Eesti**

Punktid	75% kvartiil	Mediaan	25% kvartiil
74-84	1 172	1 004	832
85-97	1 265	1 090	911
98-112	1 374	1 190	1 002
113-129	1 498	1 305	1 107
130-149	1 638	1 434	1 224
150-171	1 801	1 585	1 361
172-197	1 987	1 757	1 518
198-227	2 205	1 958	1 701
228-261	2 453	2 187	1 910
262-300	2 741	2 453	2 151
301-345	3 067	2 754	2 426
346-397	3 439	3 099	2 739
398-457	3 874	3 500	3 105
458-526	4 379	3 967	3 529
527-605	4 953	4 498	4 012
606-696	5 613	5 107	4 567
697-803	6 382	5 818	5 214
804-924	7 267	6 636	5 958
925-1063	8 276	7 568	6 807

**Tabel 19. Aasta kogupalk, kogu Eesti**

Punktid	75% kvartiil	Mediaan	25% kvartiil
74-84	14 886	12 287	9 903
85-97	16 068	13 388	10 915
98-112	17 446	14 672	12 095
113-129	19 021	16 140	13 444
130-149	20 793	17 792	14 961
150-171	22 861	19 719	16 731
172-197	25 224	21 921	18 754
198-227	27 980	24 490	21 114
228-261	31 131	27 426	23 811
262-300	34 773	30 821	26 930
301-345	38 908	34 675	30 470
346-397	43 634	39 079	34 516
398-457	49 147	44 217	39 236
458-526	55 546	50 181	44 715
527-605	62 832	56 971	50 952
606-696	71 200	64 770	58 116
697-803	80 946	73 854	66 461
804-924	92 170	84 314	76 070
925-1063	104 968	96 242	87 027

**Tabel 20. Kuu põhipalk, Tallinn ja Harjumaa**

Punktid	75% kvartiil	Mediaan	25% kvartiil
74-84	1 257	1 105	928
85-97	1 351	1 193	1 009
98-112	1 461	1 296	1 104
113-129	1 586	1 413	1 213
130-149	1 727	1 545	1 335
150-171	1 891	1 699	1 478
172-197	2 079	1 875	1 641
198-227	2 299	2 080	1 831
228-261	2 549	2 315	2 049
262-300	2 839	2 586	2 300
301-345	3 168	2 894	2 586
346-397	3 544	3 246	2 912
398-457	3 982	3 656	3 292
458-526	4 491	4 133	3 734
527-605	5 071	4 676	4 237
606-696	5 737	5 299	4 814
697-803	6 512	6 025	5 487
804-924	7 405	6 860	6 261
925-1063	8 423	7 814	7 145



Tabel 21. Aasta kogupalk, Tallinn ja Harjumaa

Punktid	75% kvartiil	Mediaan	25% kvartiil
74-84	16 070	13 681	11 579
85-97	17 259	14 806	12 609
98-112	18 646	16 119	13 810
113-129	20 231	17 619	15 183
130-149	22 014	19 307	16 727
150-171	24 095	21 276	18 529
172-197	26 472	23 526	20 589
198-227	29 246	26 152	22 991
228-261	32 416	29 153	25 737
262-300	36 082	32 622	28 912
301-345	40 243	36 561	32 516
346-397	44 998	41 062	36 635
398-457	50 546	46 313	41 440
458-526	56 985	52 408	47 017
527-605	64 316	59 347	53 367
606-696	72 737	67 317	60 661
697-803	82 545	76 600	69 156
804-924	93 839	87 290	78 938
925-1063	106 718	99 480	90 093



## LISA A – Osalenud organisatsioonide nimekiri

### Ametid ja inspeksioonid (22)

Andmekaitse Inspeksioon  
Haridus- ja Noorteamet  
Kaitseressursside Amet  
Keeleamet  
Konkurentsiamet  
Maa-amet  
Muinsuskaitseamet  
Patendiamet  
Põllumajandus- ja Toiduamet  
Põllumajanduse Registrite ja Informatsiooni Amet  
Rahapesu Andmebüroo  
Rahvusrhiiv  
Ravimiamet  
Riigi Kaitseinvesteeringute Keskus  
Riigi Tugiteenuste Keskus  
Soolise võrdõiguslikkuse ja võrdse kohtlemise voliniku kantselei  
Sotsiaalkindlustusamet  
Statistikaamet  
Tarbijakaitse ja Tehnilise Järelevalve Amet  
Terviseamet  
Transpordiamet  
Tööinspeksioon

### Avalik-õiguslikud juriidilised isikud (2)

Eesti Rahvusraamatukogu  
Kaitseliit

### IT asutused (8)

Keskkonnaministeeriumi Infotehnoloogiakeskus  
Rahandusministeeriumi Infotehnoloogiakeskus  
Registrite ja Infosüsteemide Keskus  
Riigi Info- ja Kommunikatsioonitehnoloogia Keskus  
Riigi Infokommunikatsiooni Sihtasutus  
Riigi Infosüsteemi Amet  
Siseministeeriumi infotehnoloogia- ja arenduskeskus  
Tervise ja Heaolu Infosüsteemide Keskus



## Koolid (18)

### **Kutseõppeasutused (7)**

Kehtna Kutsehariduskeskus  
Kuressaare Ametikool  
Luua Metsanduskool  
Pärnumaa Kutsehariduskeskus  
Tallinna Muusika- ja Balletikool  
Tartu Kunstikool  
Valgamaa Kutseõppekeskus

### **Rakenduskõrgkoolid (5)**

Eesti Lennuakadeemia  
Sisekaitseakadeemia  
Tallinna Tehnikakõrgkool  
Tallinna Tervishoiu Kõrgkool  
Tartu Tervishoiu Kõrgkool

### **Üldhariduskoolid (6)**

Haapsalu Viigi Kool  
Narva Vanalinna Riigikool  
Põlva Gümnaasium  
Rapla Gümnaasium  
Tallinna Konstantin Pätsi Vabaõhukool  
Viljandi Gümnaasium

## Ministeeriumid (11)

Haridus- ja Teadusministeerium  
Justiitsministeerium  
Kaitseministeerium  
Kliimaministeerium  
Kultuuriministeerium  
Maaeluministeerium  
Majandus- ja Kommunikatsiooniministeerium  
Rahandusministeerium  
Siseministeerium  
Sotsiaalministeerium  
Välisministeerium

## Muud hallatavad (4)

Astangu Kutser rehabilitatsiooni Keskus  
Keskkonnaagentuur  
Riigi Laboriuuringute ja Riskihindamise Keskus  
Riigilaevastik

## Muud sihtasutused (4)

Ettevõtluse ja Innovatsiooni SA  
Keskkonnainvesteeringute Keskus SA  
Koeru Hooldekeskus SA  
Tehvandi Spordikeskus SA

**Muuseumid (14)**

Eesti Ajaloomuuseum SA  
Eesti Arhitektuurimuuseum  
Eesti Kirjandusmuuseum  
Eesti Loodusmuuseum  
Eesti Maaelumuuseumid SA  
Eesti Meremuuseum SA  
Eesti Rahva Muuseum  
Eesti Sõjamuuseum  
Eesti Tervishoiu Muuseum SA  
Eesti Vabaõhumuuseum SA  
Haapsalu ja Läänemaa Muuseumid SA  
Narva Muuseum SA  
Tartu Kunstimuuseum  
Virumaa Muuseumid SA

**Põhiseaduslikud institutsioonid ja Riigikantselei (5)**

Riigikantselei  
Riigikogu Kantselei  
Riigikohus  
Riigikontroll  
Vabariigi Presidendi Kantselei

**Teadus- ja arendusasutused (9)**

Eesti Geoloogiateenistus  
Eesti Keele Instituut  
Eesti Rahvakultuuri Keskus  
Eesti Teadusagentuur SA  
Kutsekoda SA  
Maaelu Teadmuskeskus  
Spordikoolituse ja -Teabe SA  
Teaduskeskus AHHA SA  
Tervise Arengu Instituut

**Teatri- ja kontsertasutused (3)**

Rakvere Teatrimaja SA  
Teater Vanemuine SA  
Ugala Teater SA



## Õigus- ja julgeoleku valdkonna asutused (19)

CR14 SA

Eesti Kohtuekspertiisi Instituut

Häirekeskus

Kaitsevägi

Maksu- ja Tolliamet

Politsei- ja Piirivalveamet

Prokuratuur

Päästeamet

### **Kohtud (8)**

Harju Maakohus

Pärnu Maakohus

Tallinna Halduskohus

Tallinna Ringkonnakohus

Tartu Halduskohus

Tartu Maakohus

Tartu Ringkonnakohus

Viru Maakohus

### **Vanglad (3)**

Tallinna Vangla

Tartu Vangla

Viru Vangla

---



## LISA B - Mõisted

<b>Tööpere</b>	Sarnase sisuga tööde grupp Figure Baltic Advisory Tööperede Kataloogi järgi.
<b>Tööpere tase</b>	Figure Baltic Advisory Tööperede Kataloogis on tööpered jaotatud tasemeteks vastavalt nende keerukusele, vastutusele ja tööks vajalikele eeldustele. Taseme number omab tähtsust ainult sama tööpere siseselt ning selle taseme töö väärtus ei pruugi olla sama teiste tööperede samade tasemete tööde väärtusega.
<b>Töö väärtus punktides</b>	Ametikoha suhteline väärtus punktides. Iga tööpere tasemel on punktiline väärtus, mis teeb sisult erinevad tööd omavahel võrreldavaks.
<b>Kuu põhipalk</b>	Bruto kuu põhipalk, mis on töölepingus fikseeritud kindel palk. Kuu põhipalk sisaldab endas regulaarselt makstavat lisatasu hariduse, staaži, erioskuste eest. Kuu põhipalk ei sisalda lisatasu öötöö ega ületunnitöö eest, puhkuse lisatasusid ega tulemusliku töö eest makstud lisatasusid (tulemustasud).
<b>Garanteeritud tasud</b>	Kokkulepitud tingimustel makstavad lisatasud (mitte seadusest tulenevad, regulaarselt makstavad). Siia ei sisestata andmeid, mis juba sisalduvad tunni- või põhipalgas (nt lisatasu kvalifikatsiooni, oskuste sh keeleoskuse jms eest).
<b>Aasta põhipalk</b>	Kuu põhipalk*12 + tunnipalk*168*12 + garanteeritud tasud.
<b>Seadusejärgne lisatasu</b>	Seadusjärgne lisatasu nende tööde puhul, mille iseloom eeldab kas öisel ajal ja/või riigipühadel töötamist (näiteks vahetustega tööde korral, valvetasude puhul jne).
<b>Müügiboonus</b>	Tulemustasud müügi või müügieesmärkide täitmise eest. Müügi tulemustasud võidakse maksta erineva regulaarsusega.
<b>Kuni aastased tulemustasud</b>	Muutuv palgaosa, mida makstakse individuaalse, rühma või organisatsiooni tulemuste alusel. Eelnevalt püstitatakse konkreetsed mõõdetavad eesmärgid ja tehakse need töötajatele teatavaks. Tulemustasud makstakse püstitatud eesmärkide saavutamise/ületamise eest. Lühiajalise tulemustasud maksmise perioodiks võivad olla kuu, kvartal, poolaasta ja aasta.
<b>Müügiboonuse/ tulemustasude target</b>	Eelarvestatud ja/või kokku lepitud tulemustasud osakaal, väljendub protsendina aasta põhipalgast.
<b>Müügiboonuse/ tulemustasude maksimum</b>	Võimaliku müügiboonuse/tulemustasud ülemine piir, väljendub protsendina aasta põhipalgast.
<b>Üle aastased tulemustasud</b>	Muutuv palgaosa, mida makstakse individuaalse, rühma või organisatsiooni tulemuste alusel. Eelnevalt püstitatakse konkreetsed mõõdetavad eesmärgid ja tehakse need töötajatele teatavaks. Tulemustasud makstakse püstitatud eesmärkide saavutamise/ületamise eest. Pikaajalise tulemustasud maksmise perioodiks on pikem periood kui üks aasta.



**Aasta kogupalk** Aasta põhipalk + seadusejärgne lisatasu + müügiboonused + kuni aastased tulemustasud + üle aastased tulemustasud (ümberarvestatuna aastasele perioodile).

**Ta/Oa** Töökohtade (Ta) ja organisatsioonide (Oa) arv analüüsis.

**Keskmine** Aritmeetiline kaalutud keskmine, mis saadakse kõigi väärtuste liitmisel ja seejärel jagamisel nende arvuga hulgas.

**90% detsiil** 90% palkadest on väiksemad kui esitatud väärtus.

**75% kvartiil** 75% palkadest on väiksemad kui esitatud väärtus.

**Mediaan** Keskmine liige asendi järgi väärtuste (nt palkade) jadas, kus väärtused on järjestatud kõrgeimast madalaimani. Täpselt 50% palkadest on suuremad ja 50% palkadest väiksemad kui esitatud väärtus.

**25% kvartiil** 25% palkadest on väiksemad kui esitatud väärtus.

**10% detsiil** 10% palkadest on väiksemad kui esitatud väärtus.



## LISA C - Analüütiline hindamismeetod

Ametikohtade analüütiline hindamine on tööde hindamise meetod, mille abil saab hinnata töö keerukust ning võrrelda seda ühtsel skaalal teiste töödega. Analüütiline ametikohtade hindamise metoodika on kirjeldatud Figure Baltic Advisory Intellektuaalsete ja Füüsiliste Tööde hindamismetoodika käsiraamatus. Meetod on Figure Baltic Advisory poolt välja töötatud ja edasi arendatud toetudes Rahvusvahelise Tööorganisatsiooni (ILO) soovitatud meetodile ning kasutusele võetud kolmes Balti riigis.

Tööde hinnatakse tööks vajalike eelduste, töö sisu ja vastutuse kaudu. Nende faktorite kirjeldamiseks on kasutusel järgmised kriteeriumid:

<b>Haridus</b>	Kirjeldab tööülesannete täitmiseks vajalikku haridust.
<b>Erialane kogemus</b>	Kirjeldab tööks vajalikku professionaalset kogemust. Punktide määr otsustatakse kahe teguri põhjal: 1) töökogemus antud erialal ja 2) juhtimiskogemus
<b>Töö reguleeritus</b>	Kirjeldab tööülesannete ja meetodite kirjeldatuse taset ja detailsust ning tööprotsesside keerukust.
<b>Mõtteülesande keerukus</b>	Kirjeldab otsustusmehhanismide keerukust, alternatiivsete valikute hulka lahenduste leidmisel, töödeldava informatsiooni hulka ja tööks vajaliku loovuse taset.
<b>Koostöö ja juhtimine</b>	Kirjeldab juhtimise, koordineerimise ning koostöö ulatust ning iseloomu.
<b>Vastutus tööprotsesside eest</b>	Kirjeldab kõigi antud töökoha juhtida olevate protsesside hulka selles organisatsioonis, nende struktuuriüksuste suurust ning hulka, mille tulemuste eest antud ametikoht vastutab.
<b>Otsuste mõju</b>	Näitab kuivõrd laiahaardelist ja kaugeleulatuvat mõju organisatsiooni jaoks omavad antud ametikoha poolt tehtud otsused.
<b>Töömeetodid</b>	Kirjeldab mehhaniseerituse või automatiseerituse astet tööprotsessis (hinnatakse füüsiliste tööde korral).
<b>Füüsiline pingutus</b>	Kirjeldab töötajalt nõutavat tüüpilist igapäevast füüsilist pingutust (hinnatakse füüsiliste tööde korral).
<b>Töötingimused</b>	Kirjeldab töös stressitekitavate ning tervisele kahjulike tegurite hulka ja tugevust.

Analüütiline hindamismeetod sobib rakendamiseks igas organisatsioonis ja selle abil on võimalik hinnata praktiliselt kõiki erinevaid töid. Võrreldes tööperedesse klassifitseerimisega on eelkirjeldatud meetod täpsem ning saab hinnata ja võrrelda ka neid töid, mille jaoks sobivat tööperet pole. Figure Baltic Advisory analüütilise hindamismeetodi tööde väärtuspunktide skaala ja tööperedesse klassifitseerimisel kasutusel olev skaala on ühilduvad.

# Figure Baltic Advisory

© Figure 2023. All rights reserved.