



RAHANDUSMINISTEERIUM

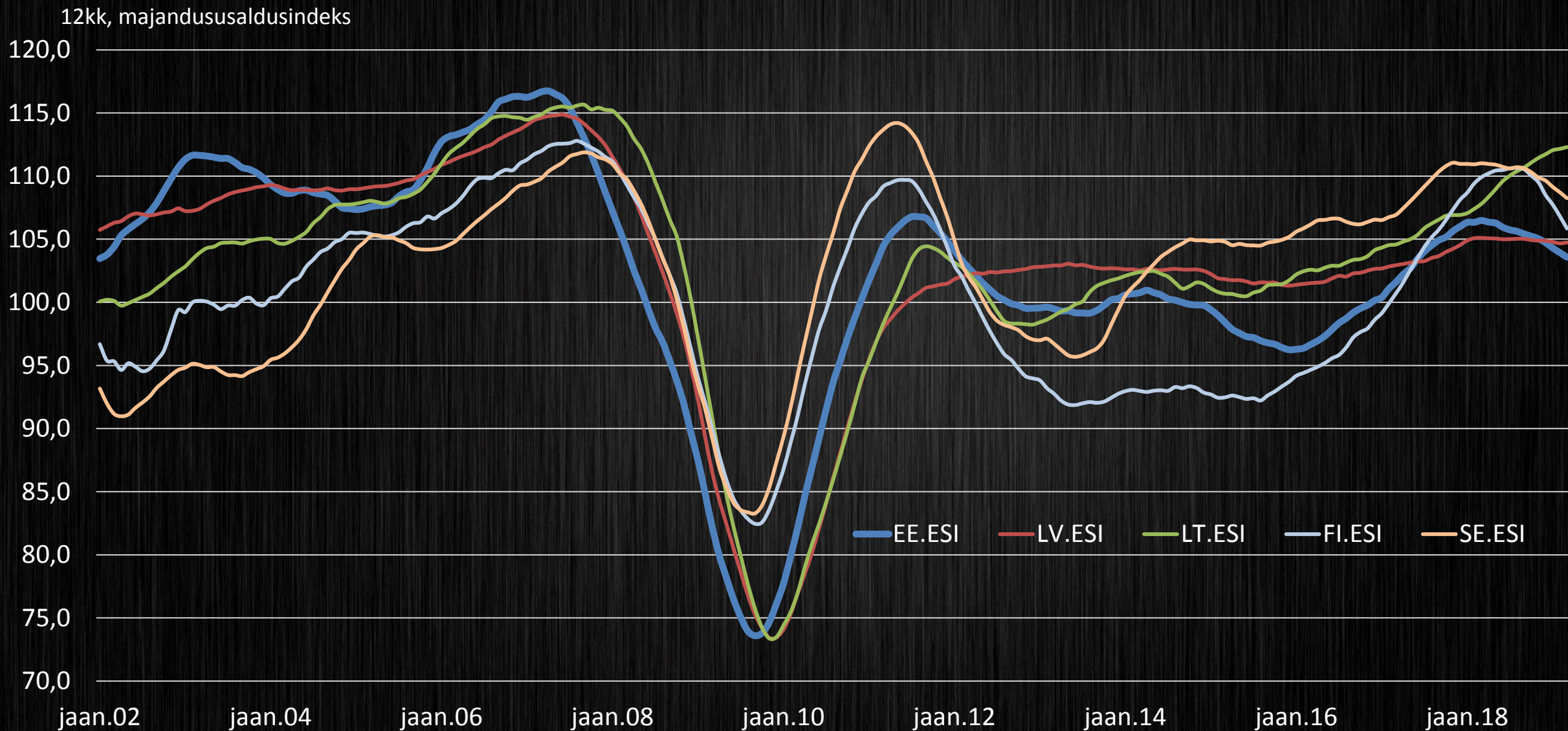
Kevadine majandusprognoos

4.4.2019

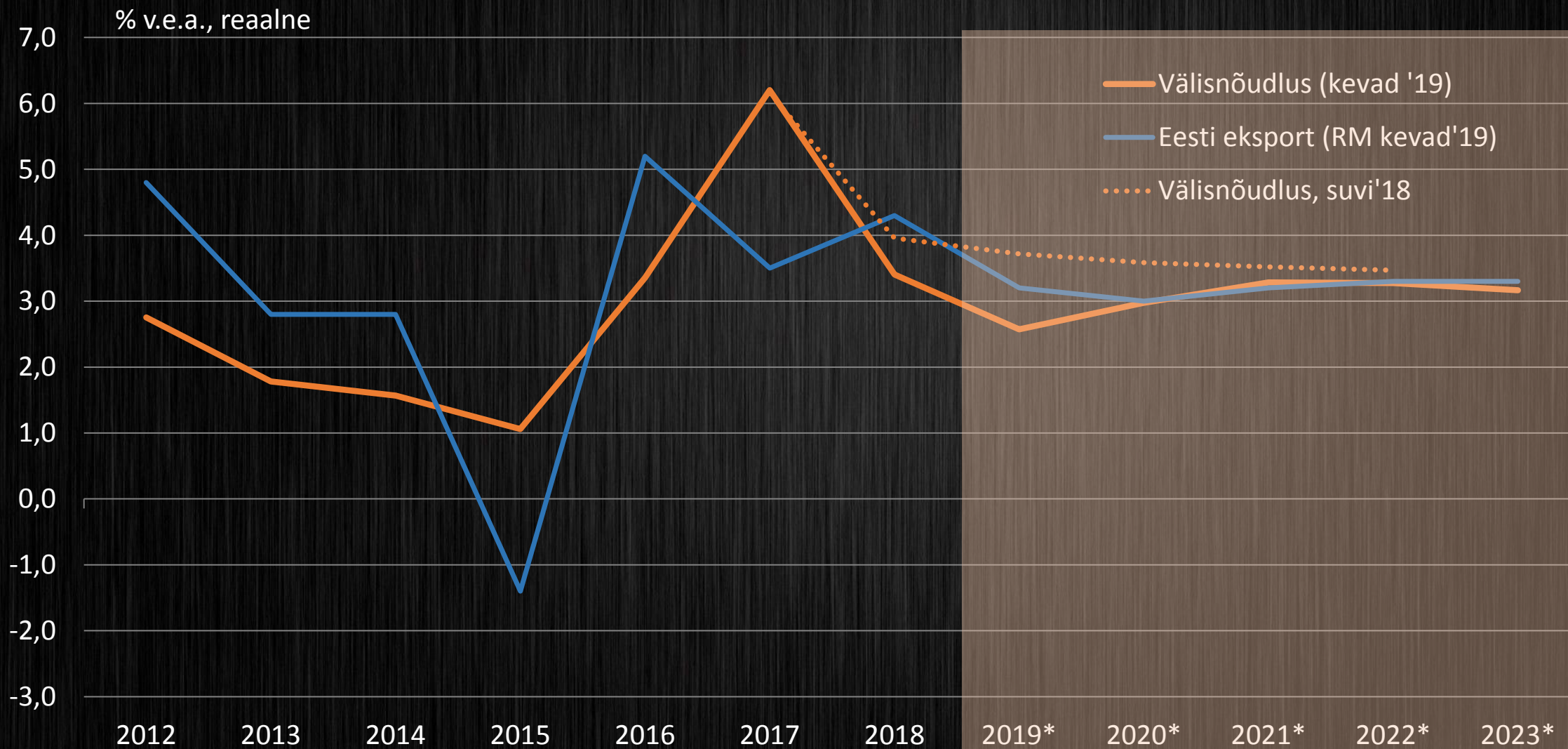


Väliskeskond nõrgeneb

Majanduskonjunktuur on pöördunud

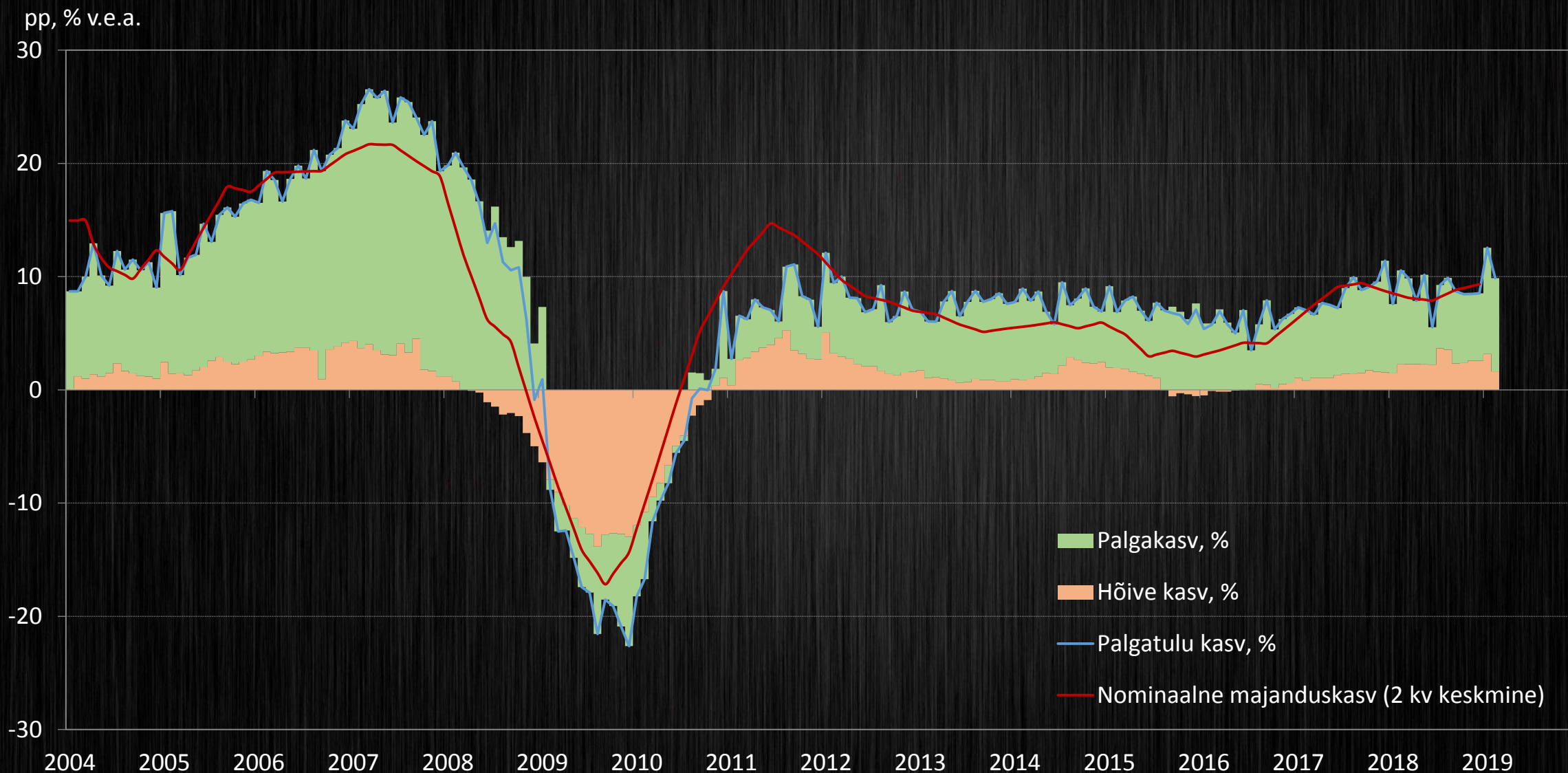


Välisõudlus nõrgem, ekspordi prognoos konservatiivne

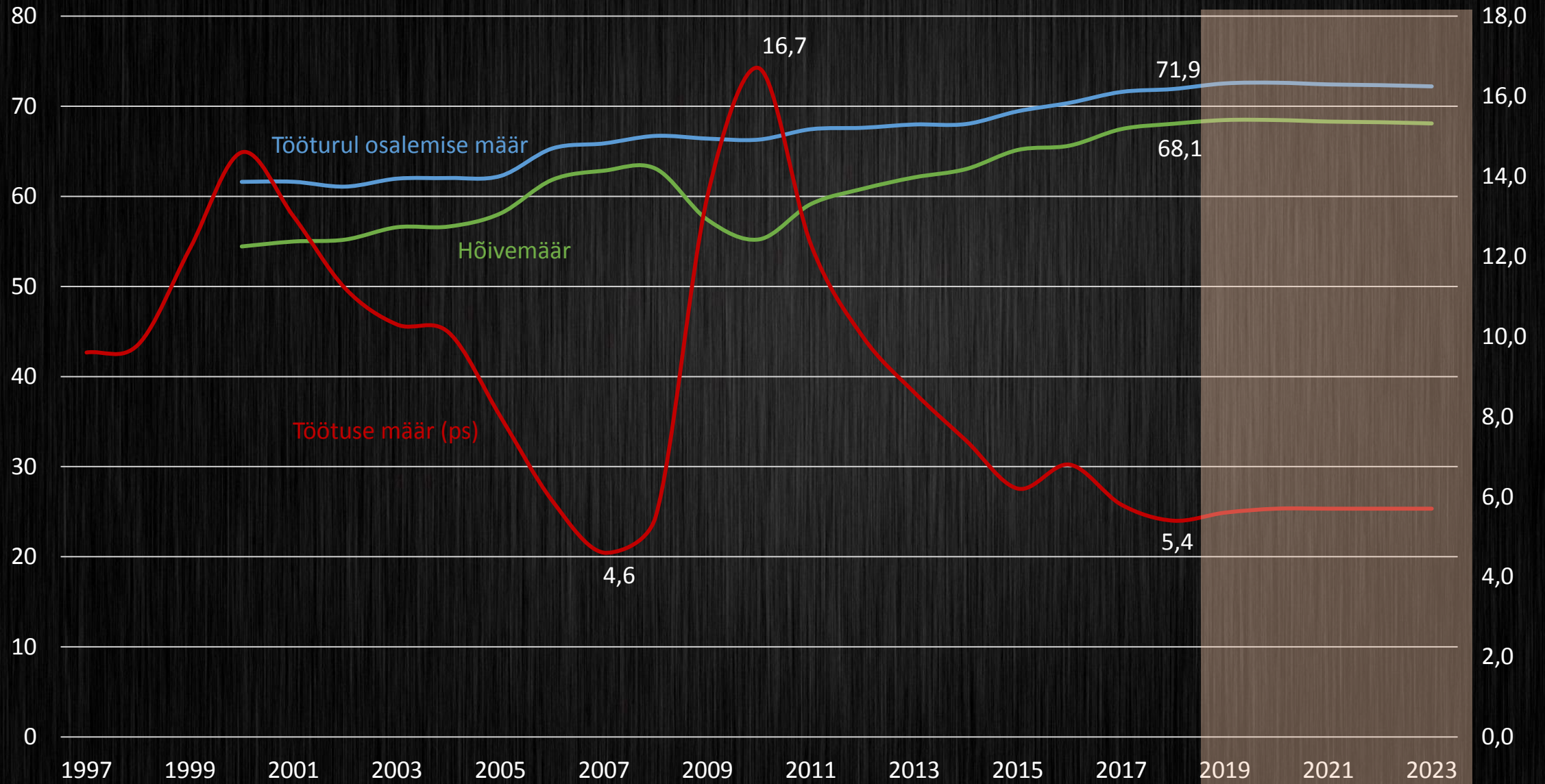


Töötajatel läheb hästi

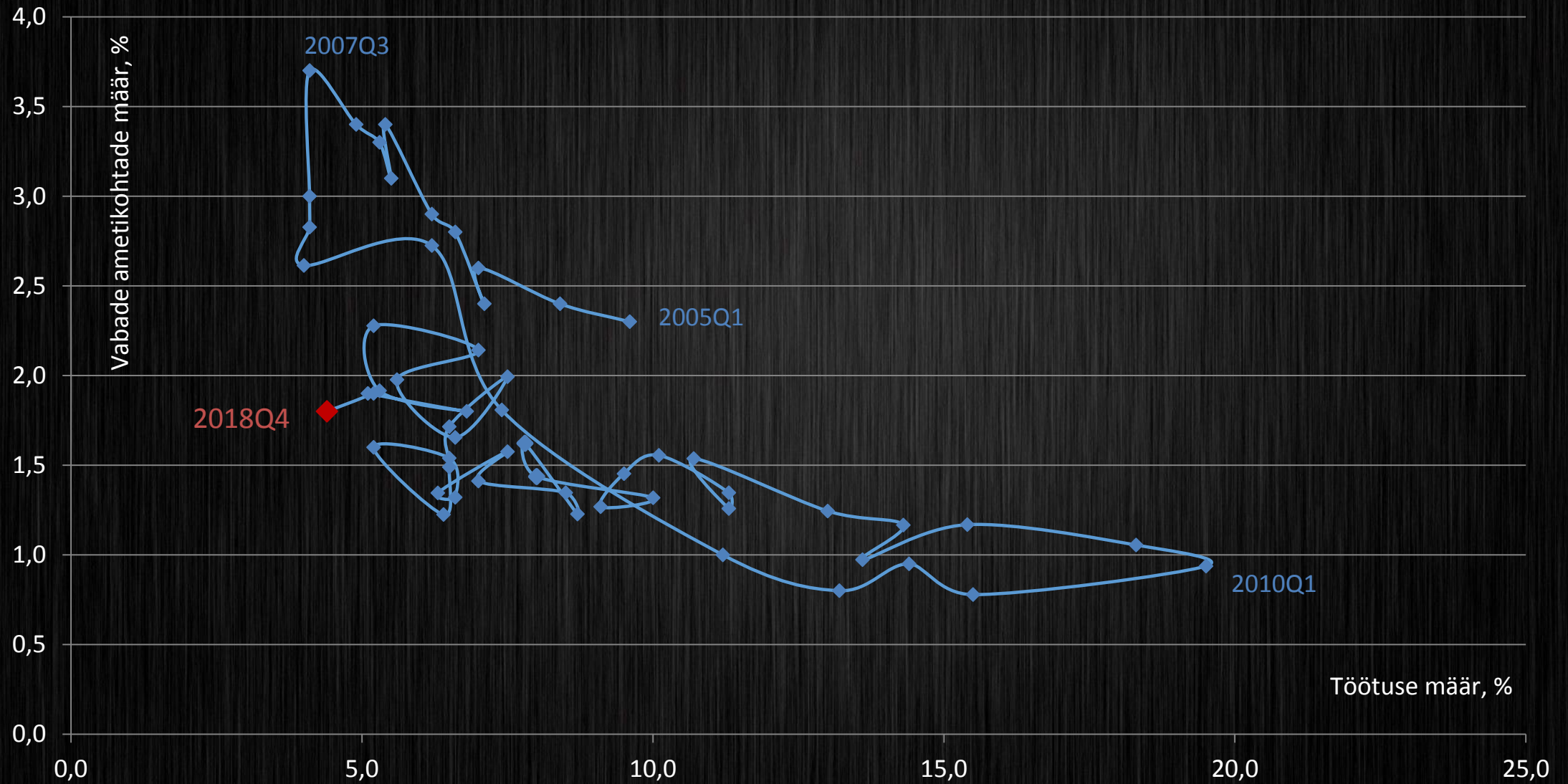
Palgatulu kasv kiire, kuid osakaal SKPs stabiilne 2017–2018



Töötus on suhteliselt madalal ja tööturul osalemine aktiivne



Tööturg on efektiivne – vabad töökohad täituvad kiiresti



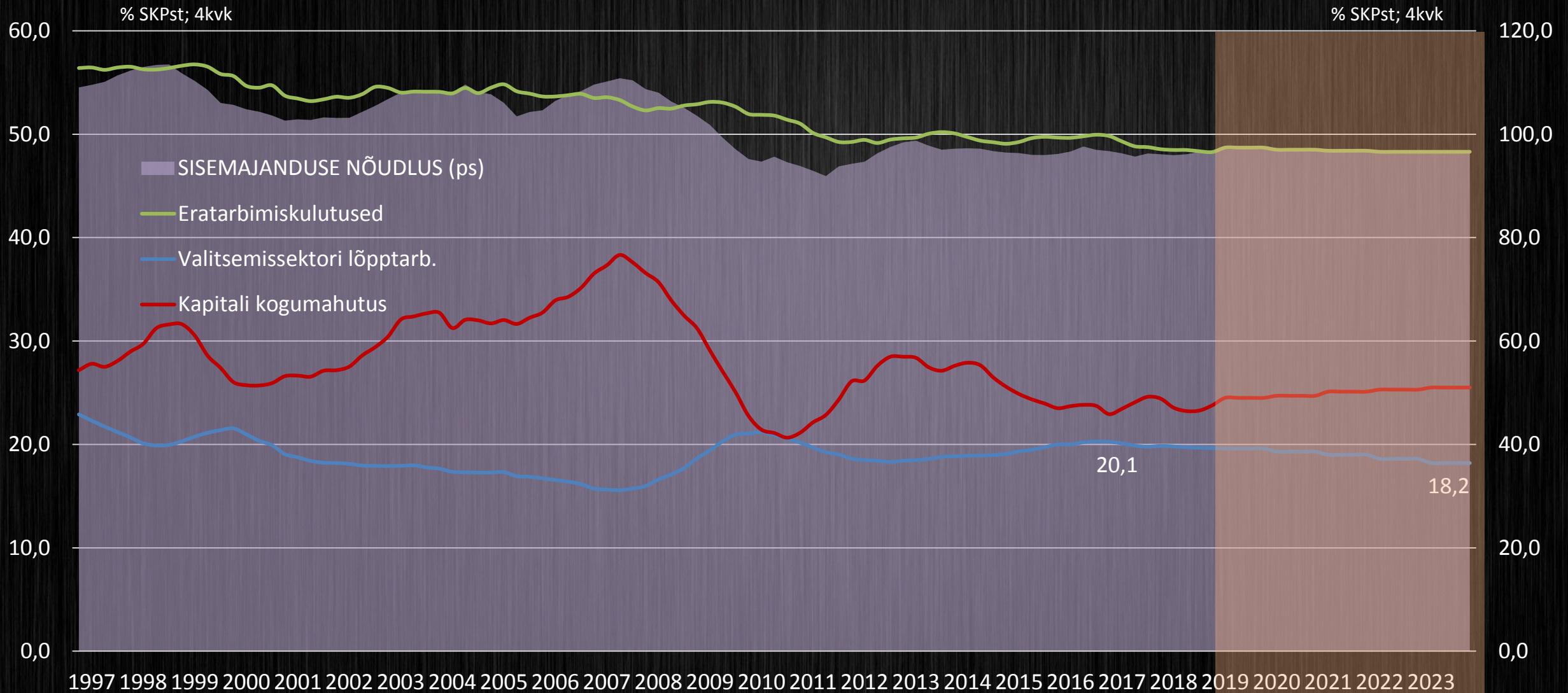


„Tööandjatel läheb hästi ja meie positsioon on hea.“

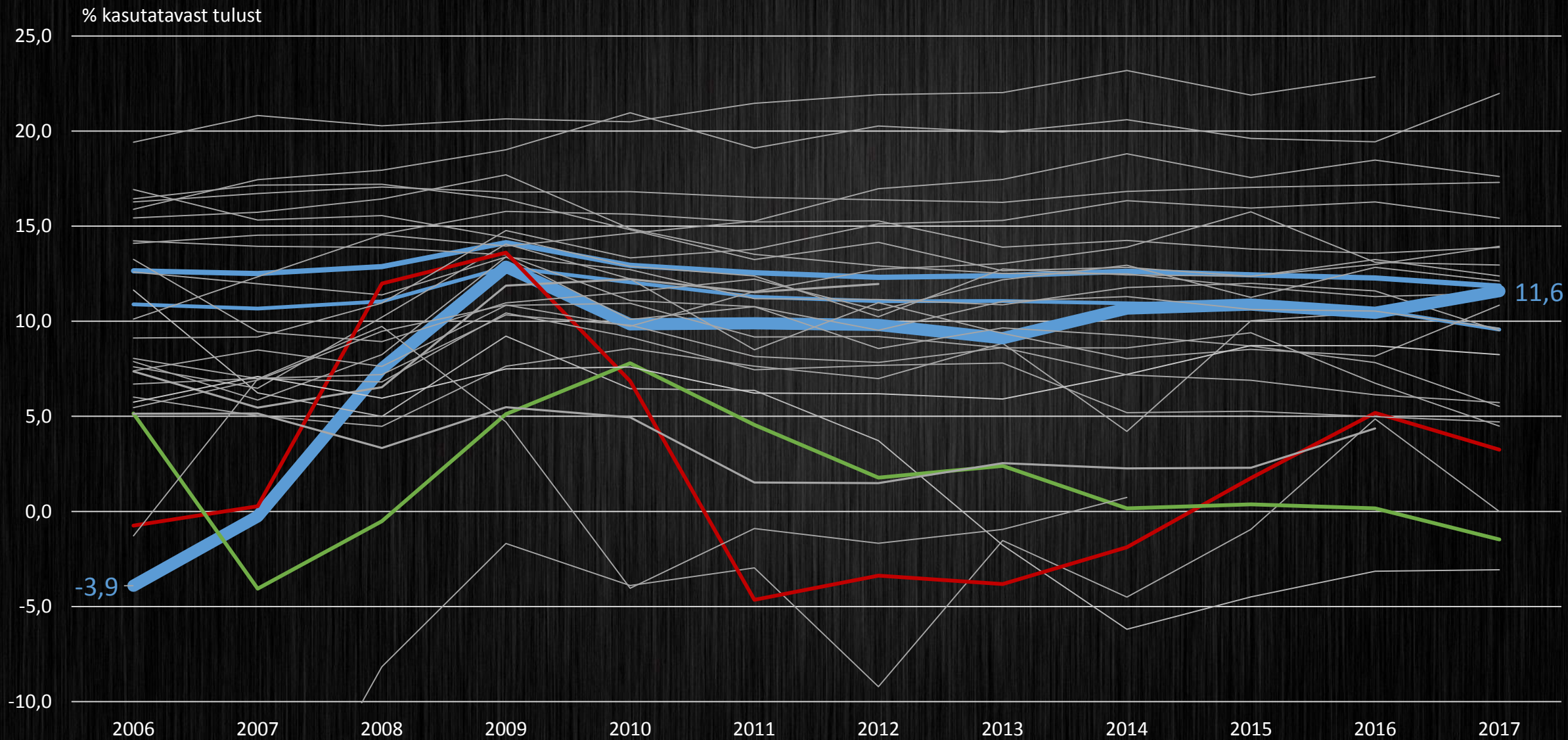
*Tööandjate Keskliidu juht
20.3.2019*

Sisenõudlus on tagasihoidlik

Sisenõudluse osakaal jääb madalaks

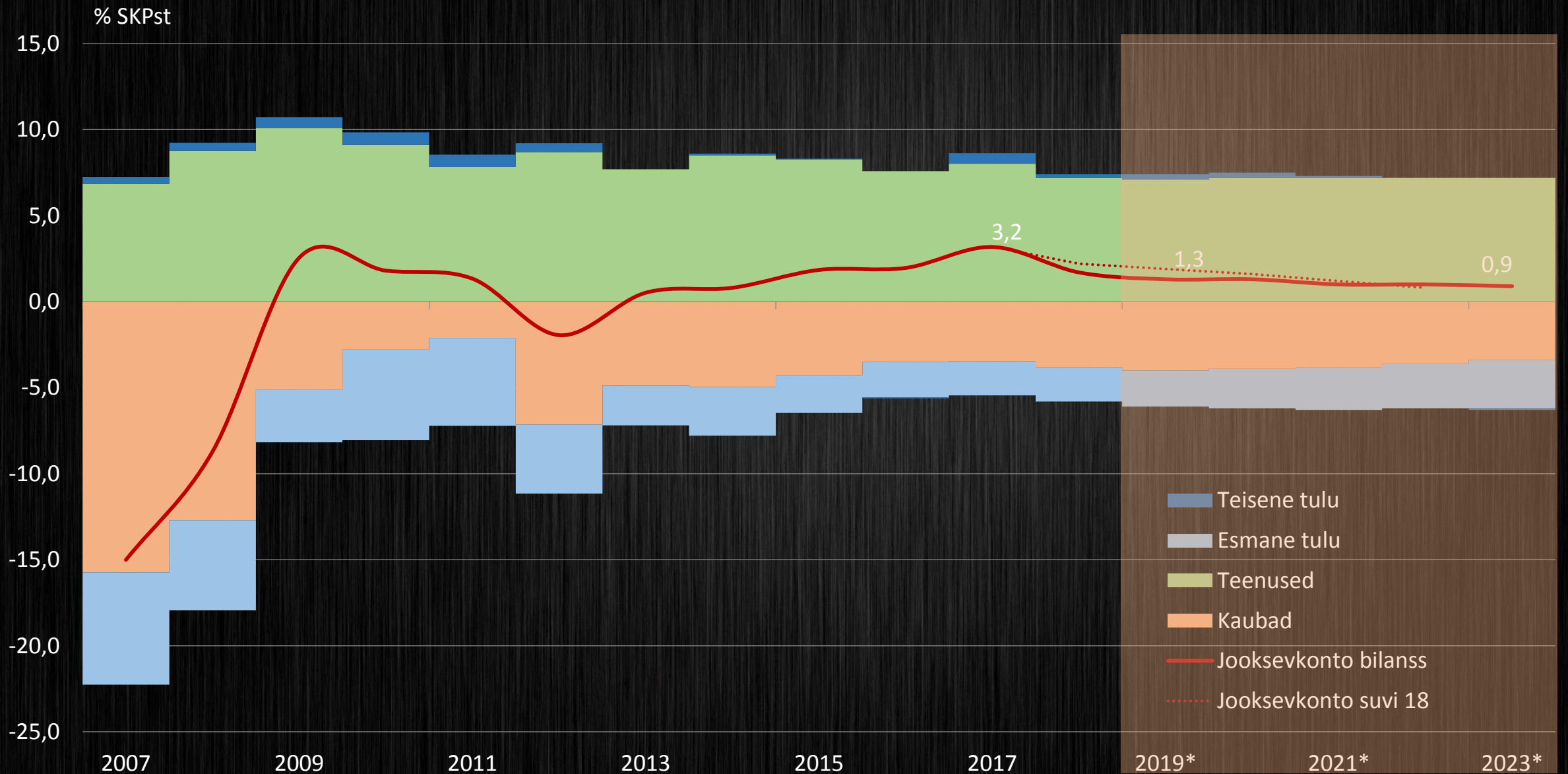


Eesti majapidamiste säästumäär püsib kõrgel



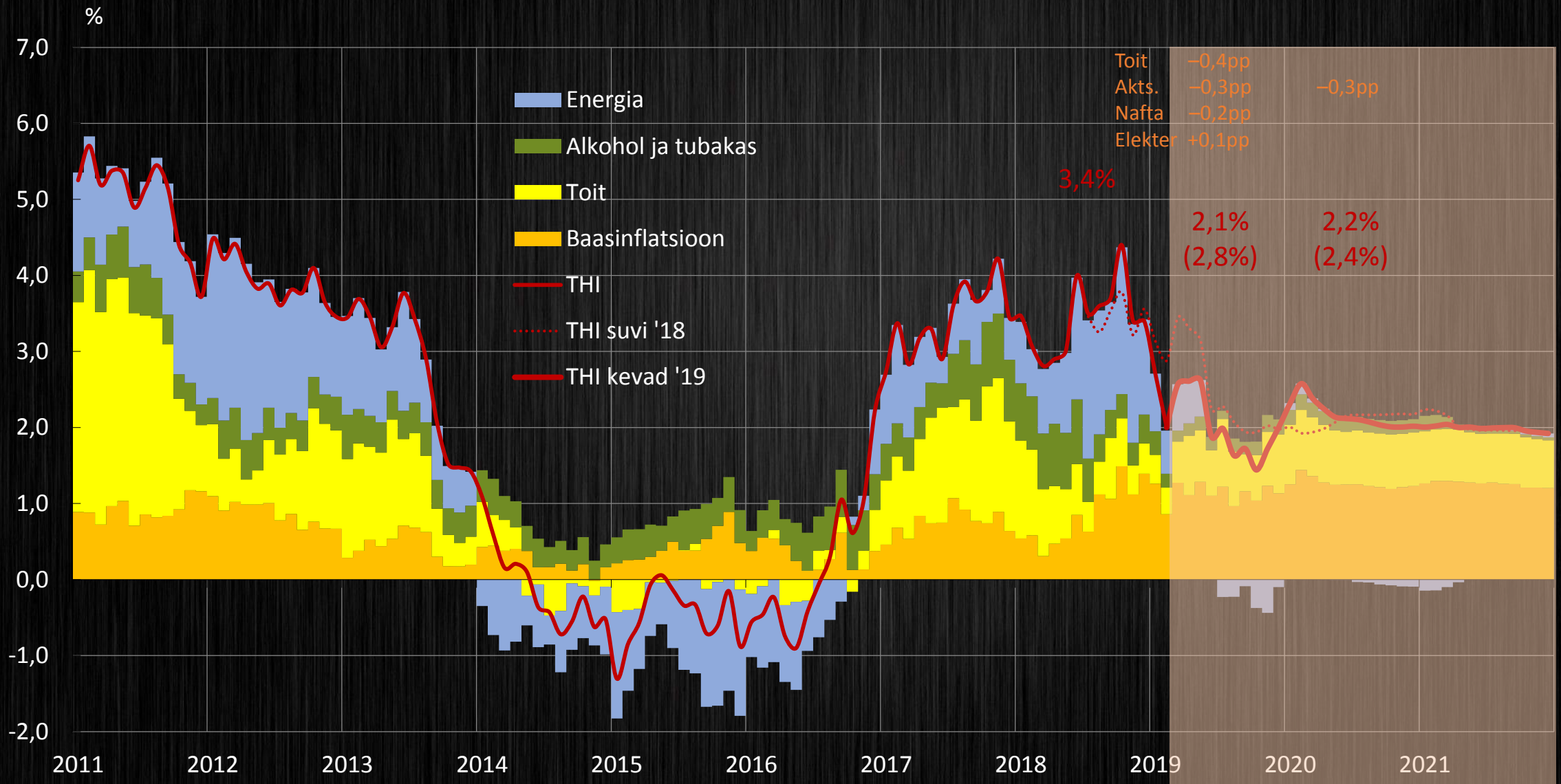
Välistasakaal viitab ettevaatlikkusele

Jooksevkonto ülejääk väheneb veidi



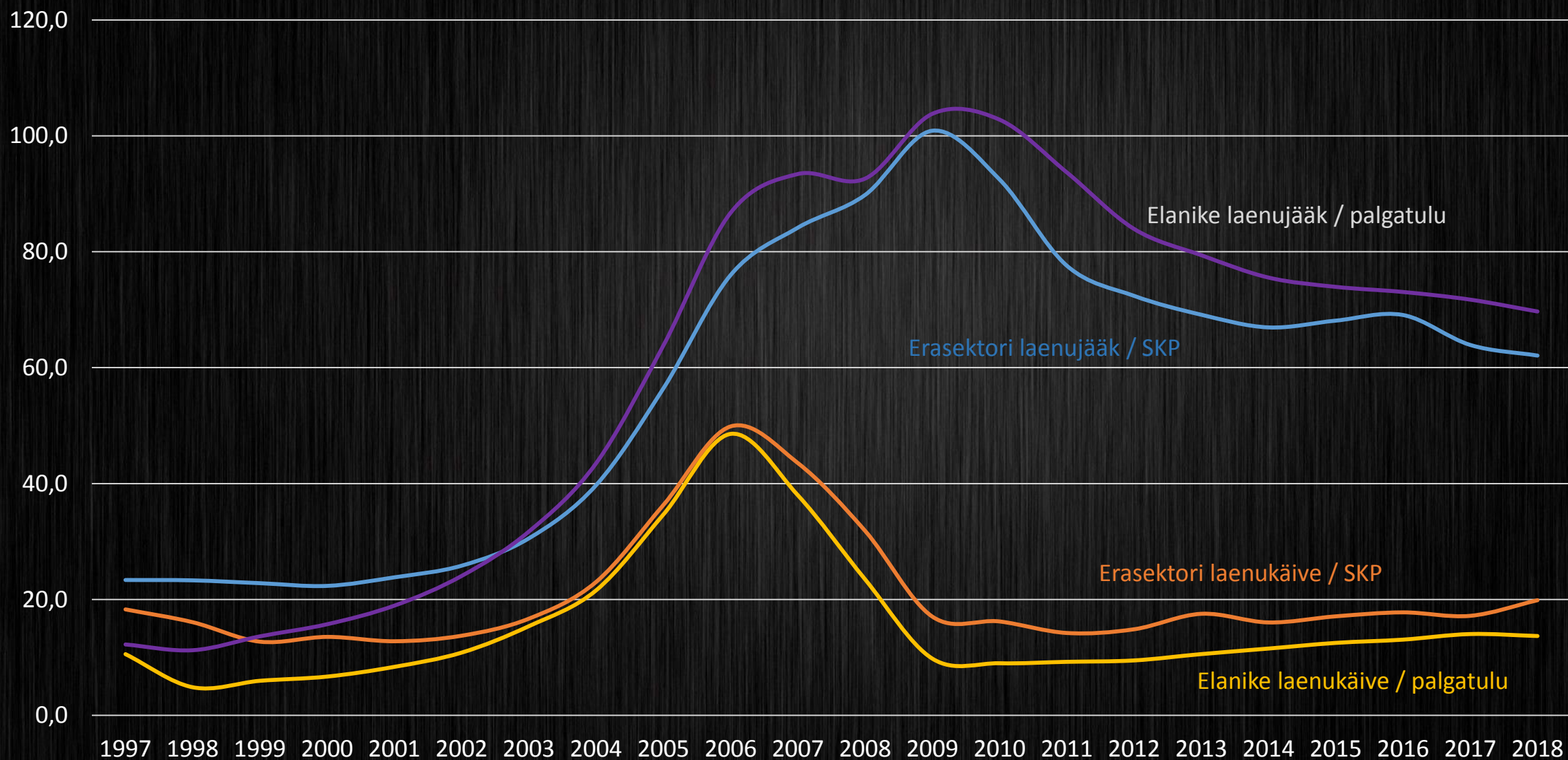
Hinnastabiilsus püsib

Hinnatõusu aeglustavad energia, toit ja aktsiisid



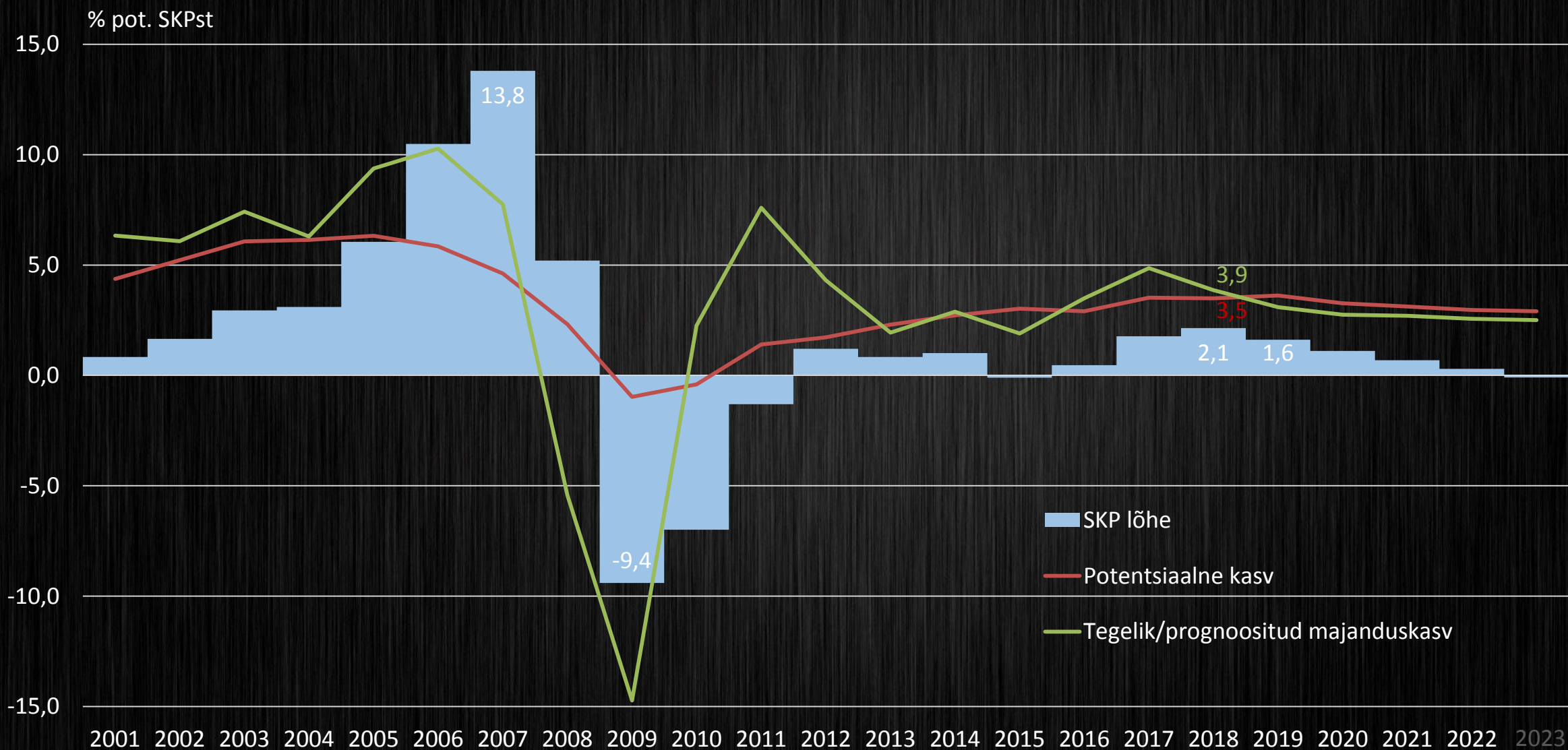
Kas surutis ähvardab?

Laenukoormus väheneb ja laenukäive on mõõdukas



Majandus toimib üle oma potentsiaali

Eesti majandus veidi üle oma potentsiaalse taseme



Põhinäitajad

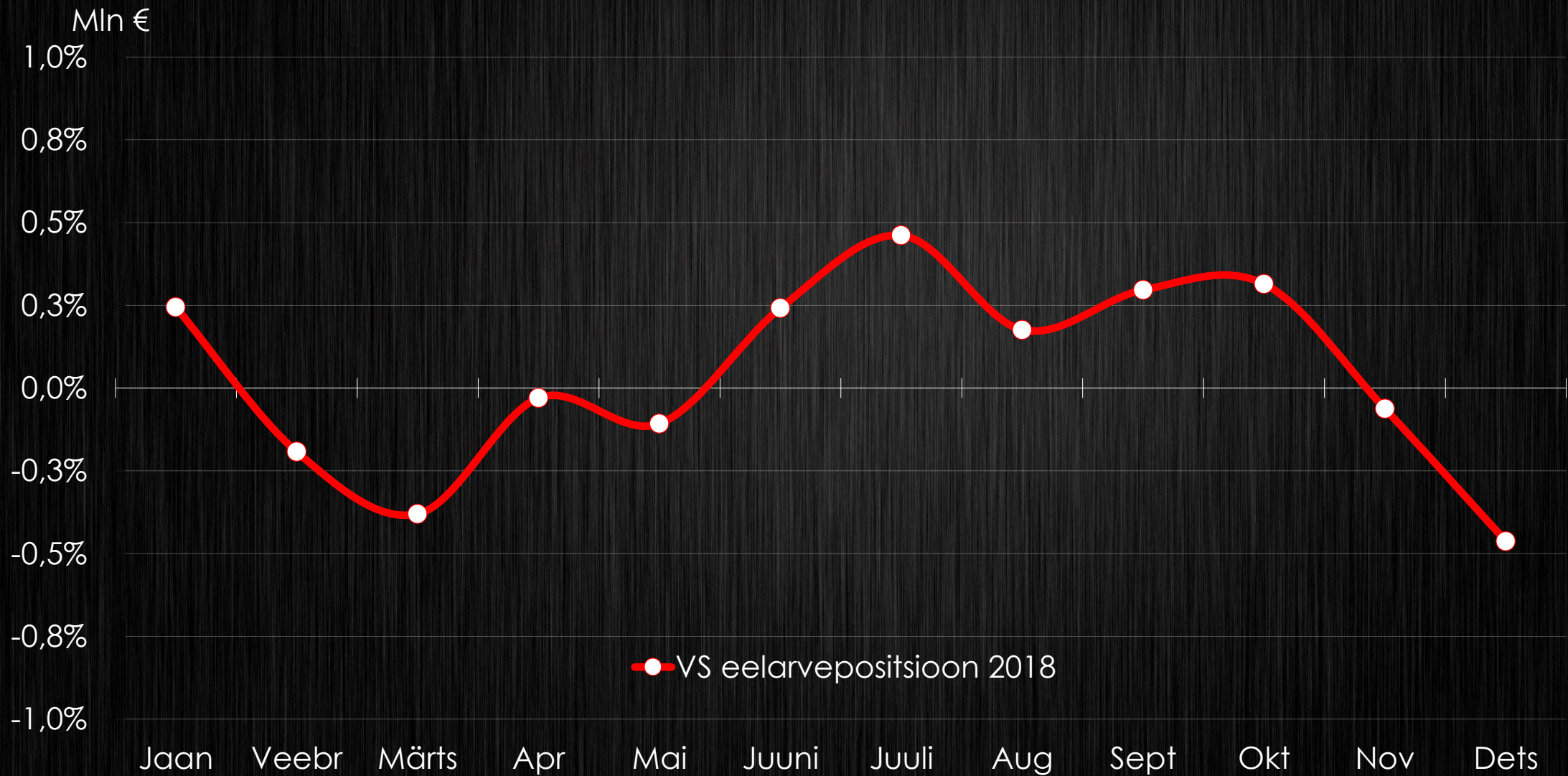
kevad vs suvi

	2018	2019*	2020*	2021*	2022*	2023*		2018	2019*	2020*	2021*	2022*
SKP reaalkasv	3,9	3,1	2,7	2,7	2,6	2,5		0,3	0,1	-0,2	-0,1	-0,1
SKP nominaalkasv	8,6	6,0	5,5	5,3	5,0	4,9		0,8	-0,3	-0,3	-0,2	-0,4
Tarbijahinnaindeks	3,4	2,1	2,2	2,0	2,0	2,0		0,1	-0,7	-0,2	0,0	0,0
Tööhõive kasv	0,9	0,9	0,0	-0,1	-0,2	-0,2		-0,3	0,1	0,1	0,0	0,0
Töötuse määr	5,4	5,6	5,7	5,7	5,7	5,7		-0,3	-0,4	-0,4	-0,7	-0,9
Palga reaalkasv	4,0	4,2	3,0	2,9	2,9	2,9		0,4	1,1	0,2	-0,2	-0,3
Palga nominaalkasv	7,6	6,4	5,2	5,0	4,9	4,9		0,6	0,4	0,0	-0,2	-0,3
Eratarbimiskulutused	4,6	4,7	2,9	2,9	2,7	2,6		0,6	0,8	-0,1	0,0	-0,1
Kapitali kogumahutus	3,3	5,1	4,0	4,3	3,4	3,6		4,3	0,7	-0,2	0,1	-0,5
Kaupade ja teenuste eksport	4,3	3,2	3,0	3,2	3,3	3,3		0,9	-0,6	-0,8	-0,5	-0,4

An aerial photograph of a large, circular building complex, possibly a government or institutional building, with a prominent star-shaped roof structure. The image is dark and serves as a background for the text.

Riigi rahanduse väljavaated

2018. aasta üllatas negatiivselt kahel viimasel kuul

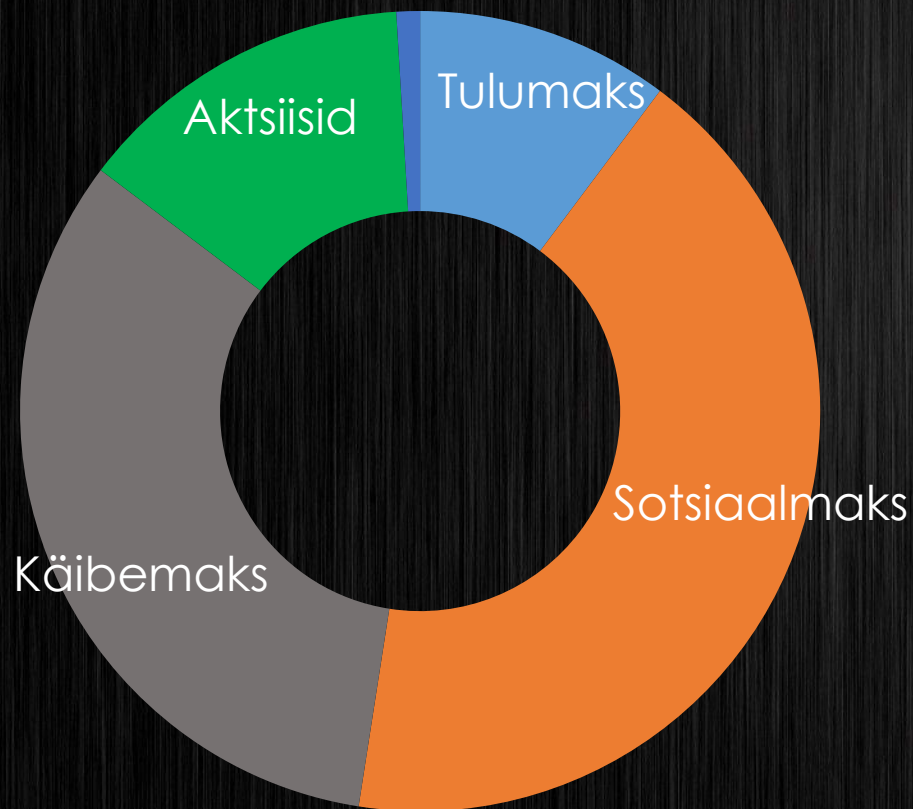


Peamine puudujäägi põhjus oli kulude erinevus

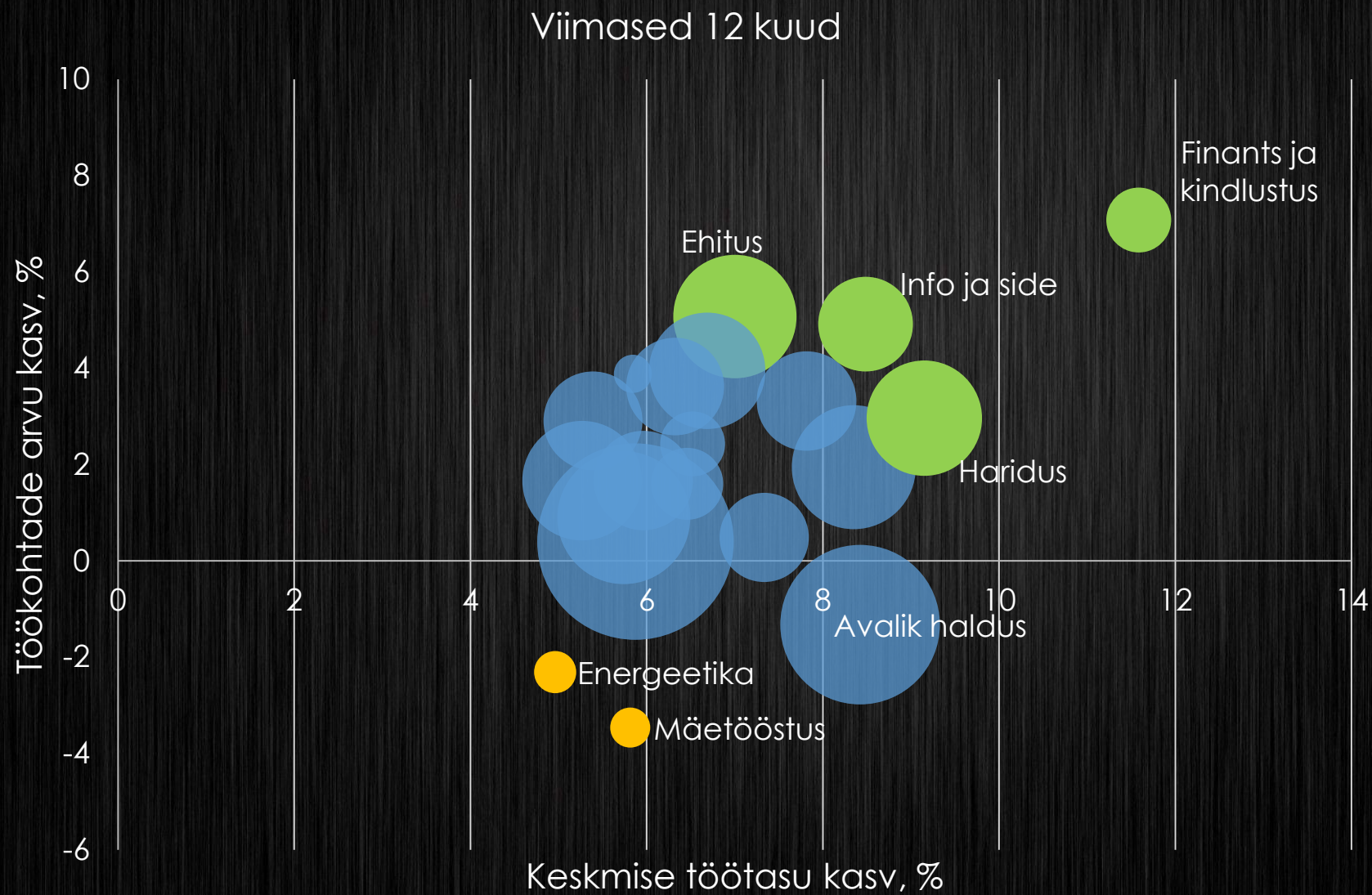
<u>Suuremad erinevused</u>	<u>mln</u>
Dividendid	-17
Investeeringud	-60
EL makse	-14
Vanemahüvitis	-14
Pensionid	-10
Verso panga hüvitamata jääk	-8
Töövõimetoetus	-6
Haigekassa eraldise kasv	-45

Maksutulude prognoos võrreldes eelarvega väiksem

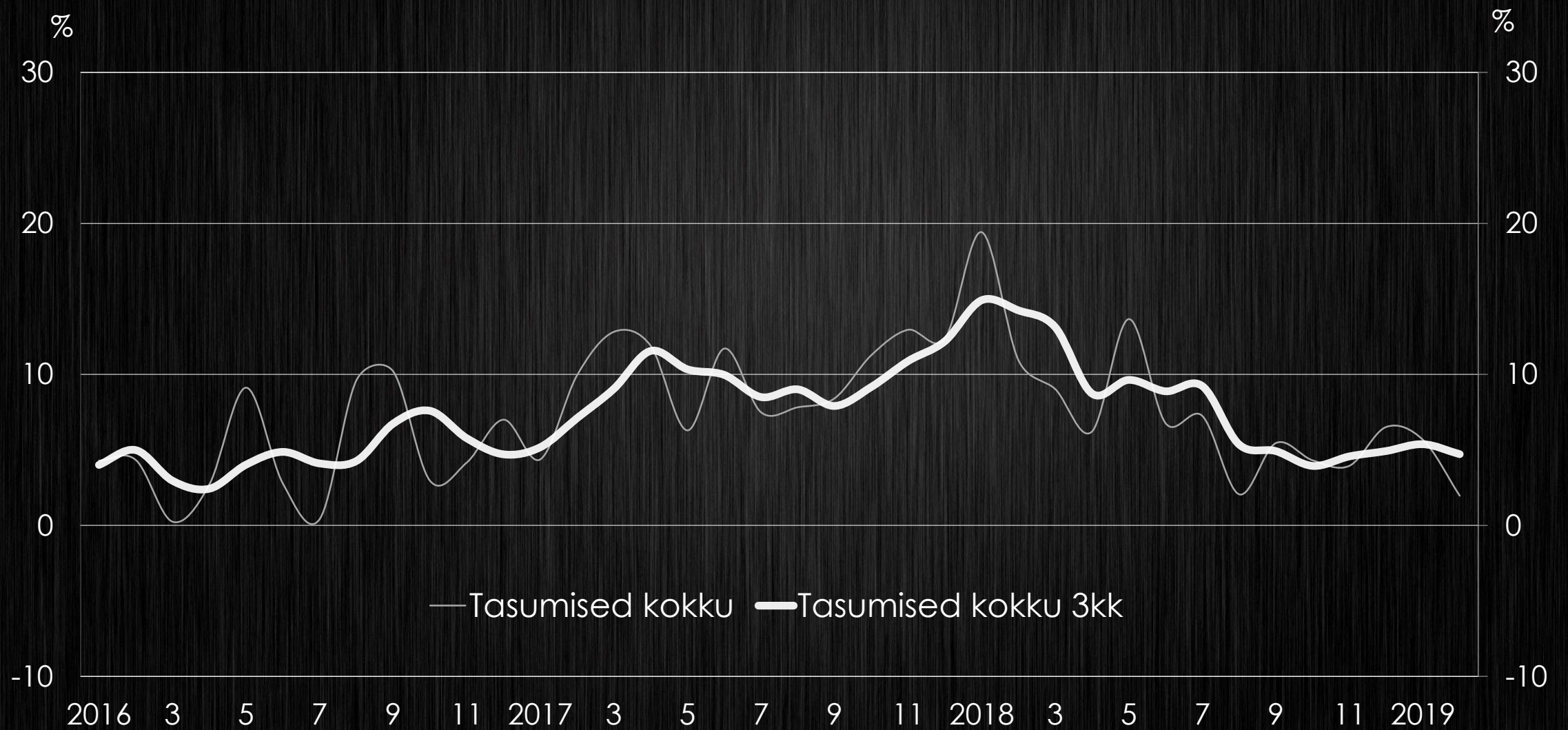
Eelarve struktuur



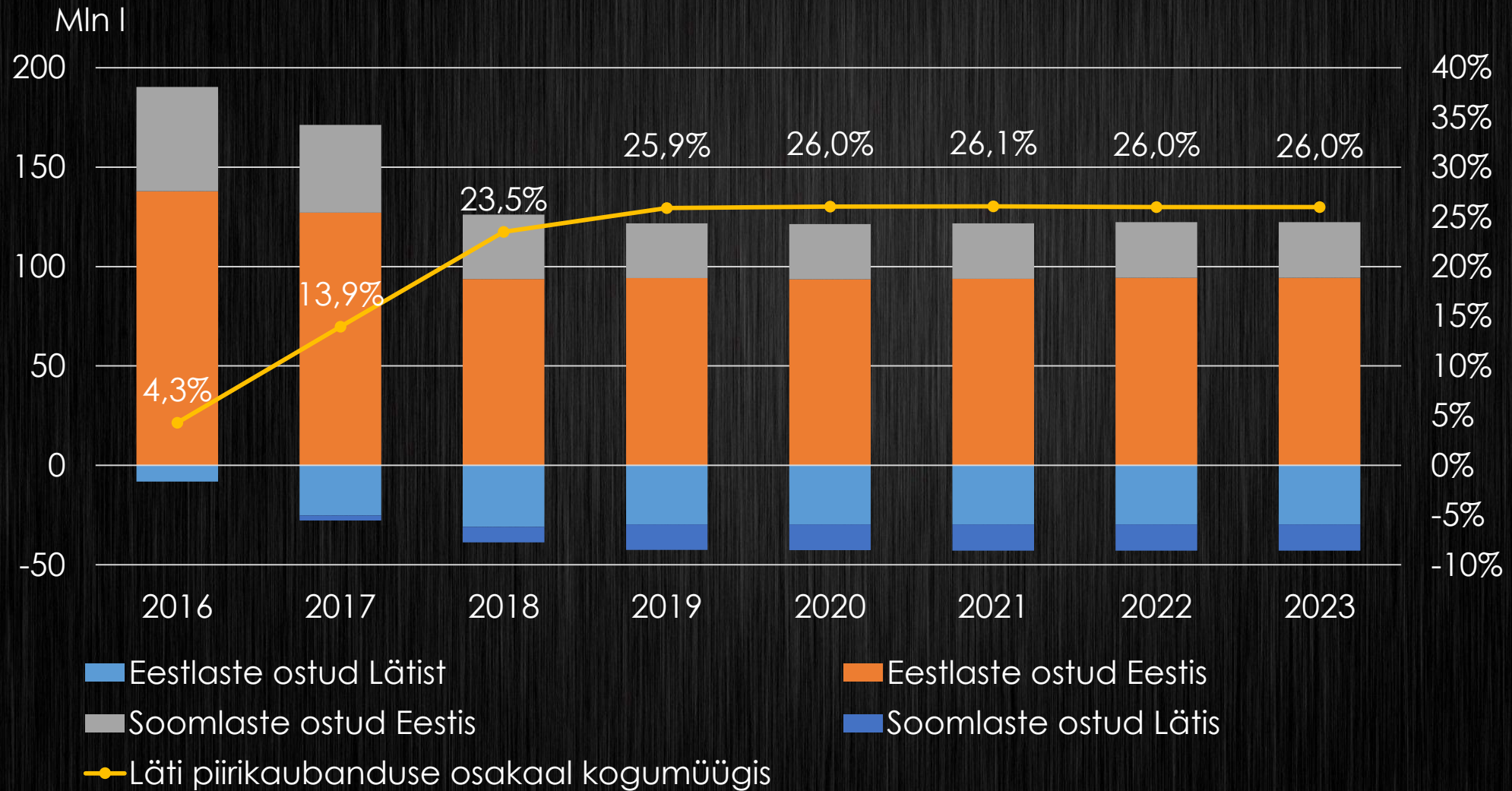
Palgafondi kasv oli kiireim finants- ja kindlustustegevuses



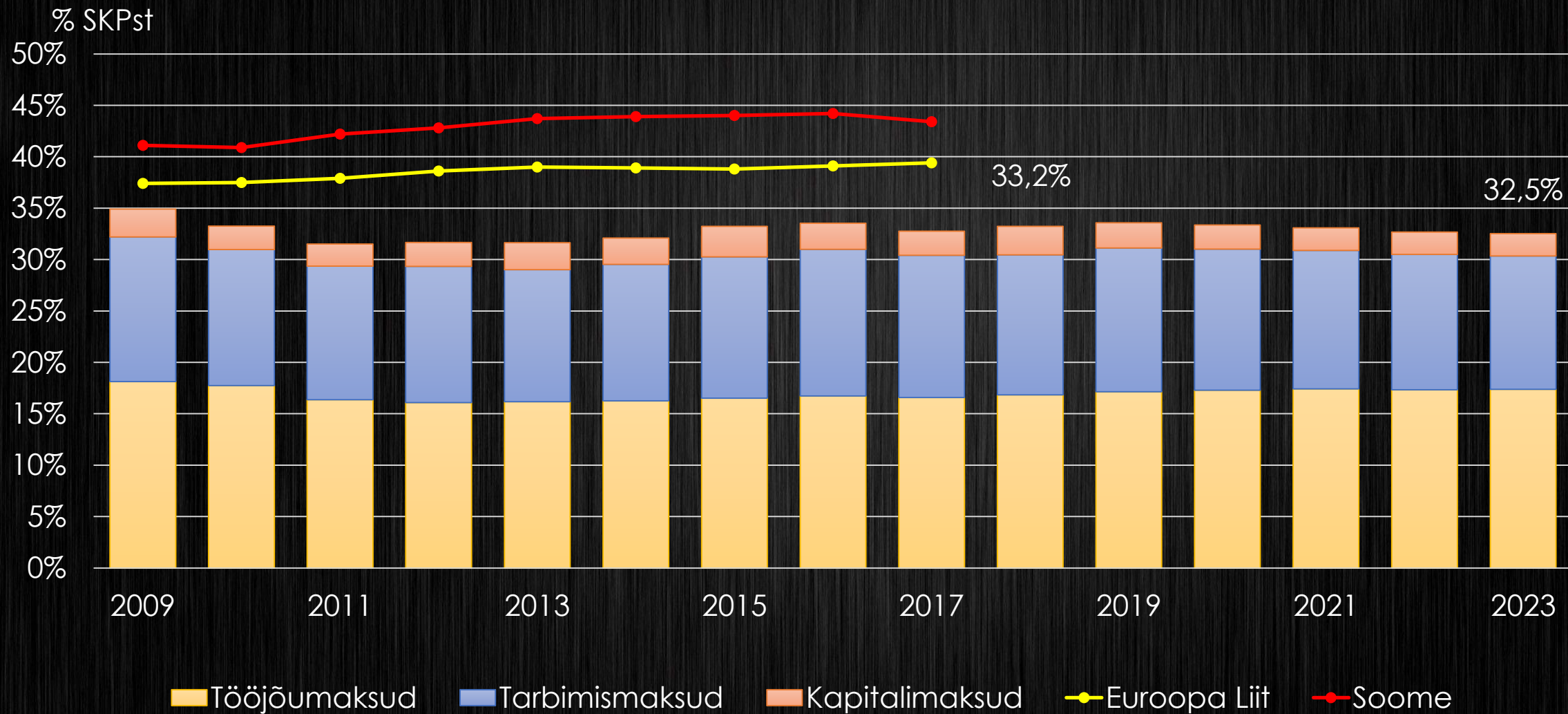
Käibemaksu tasumise kasv oluliselt aeglustunud



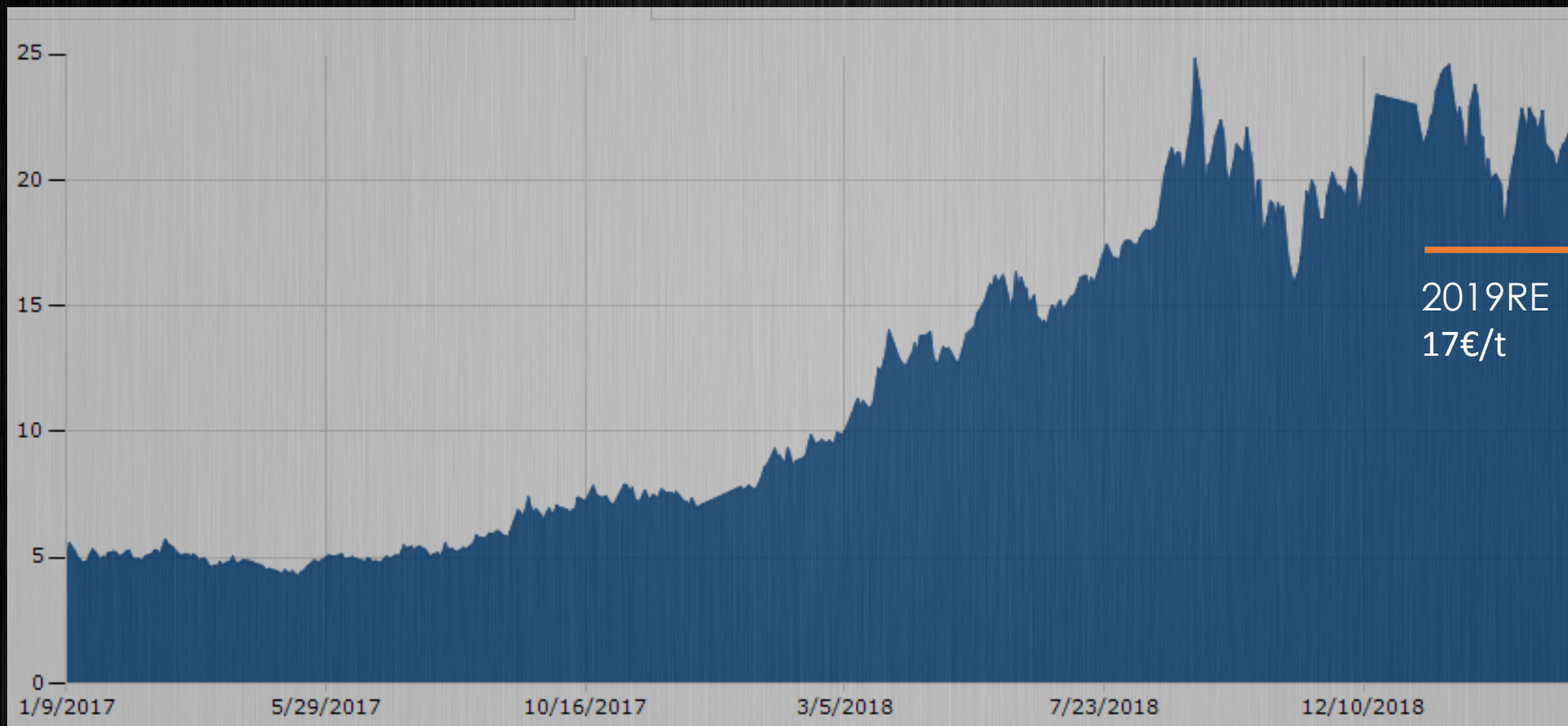
Piirikaubanduse osakaal legaalsest müügist ca 26%



Eesti maksukoormus alaneva trendiga

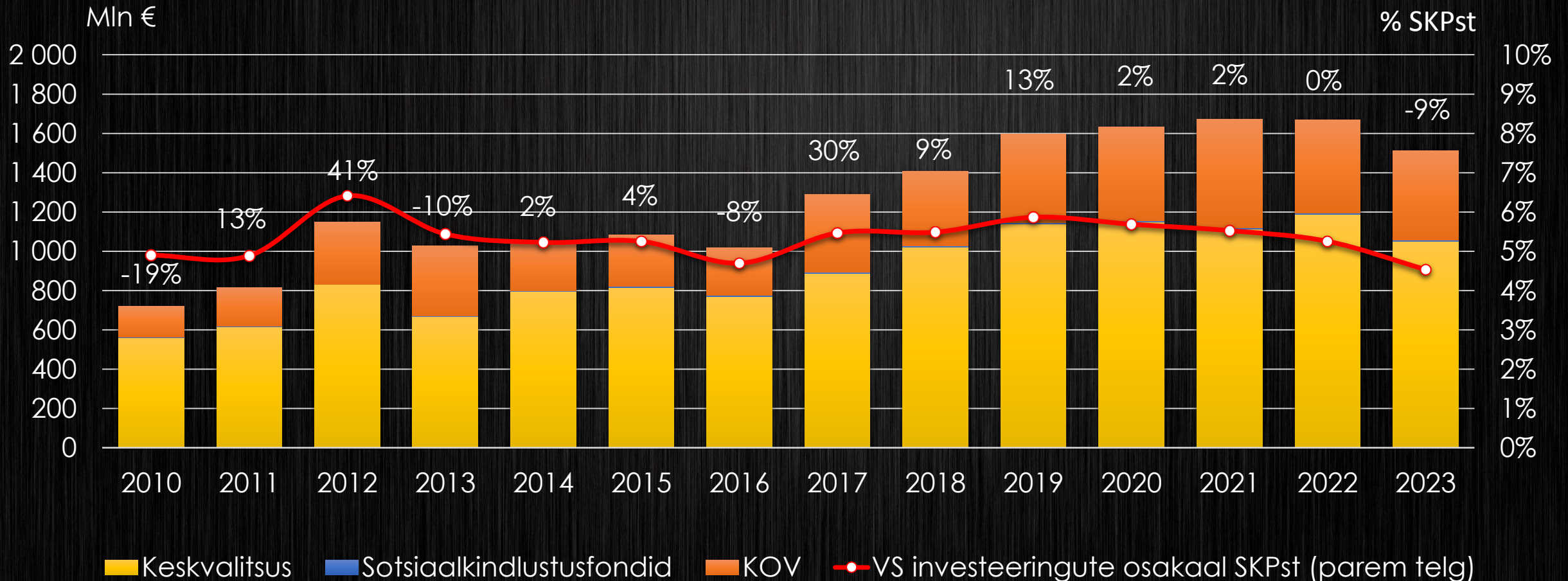


CO2 kasvanud hind parandab eelarve väljavaateid

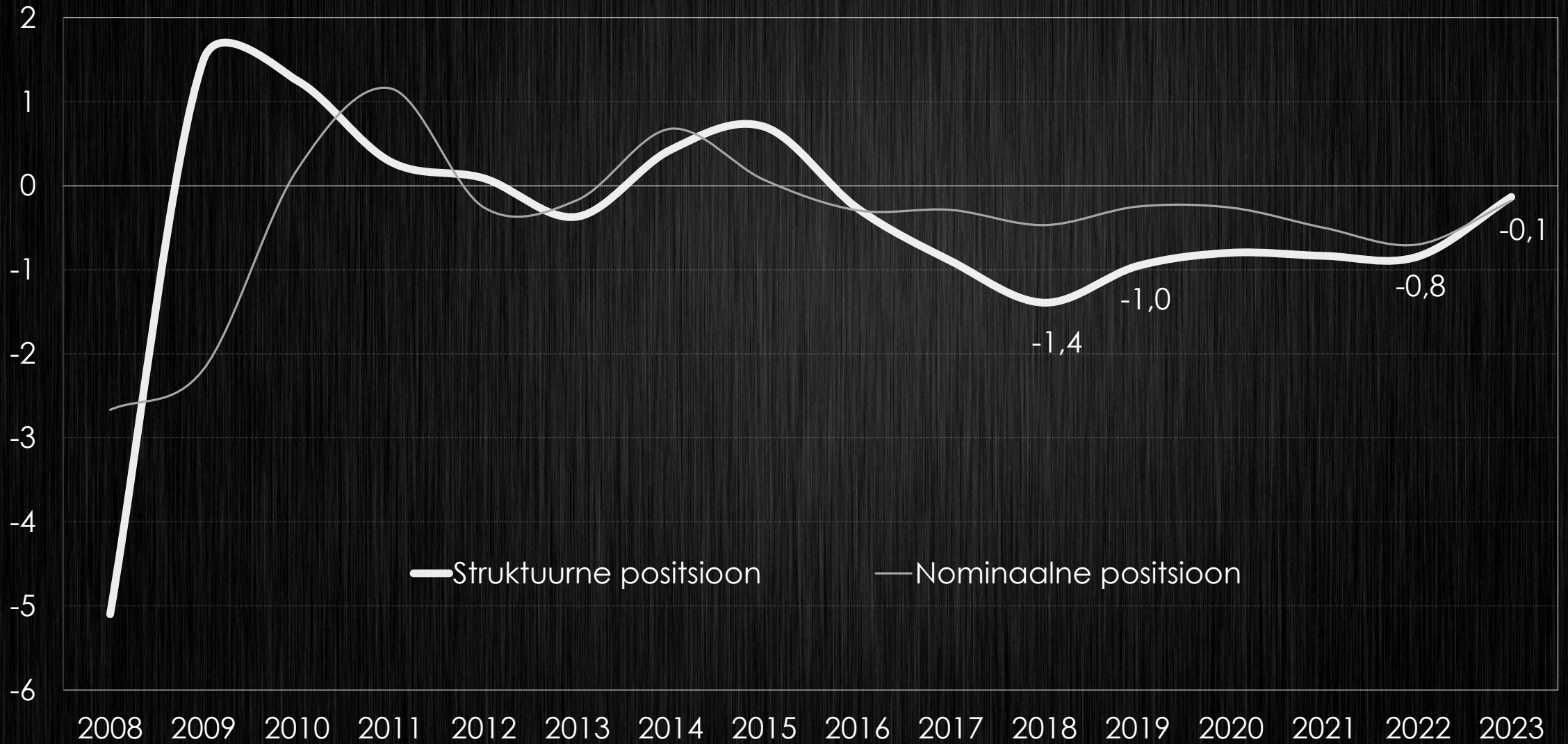


	2018	2019	2020	2021	2022	2023
CO2 tuluprognosis	39	141	115	99	74	74

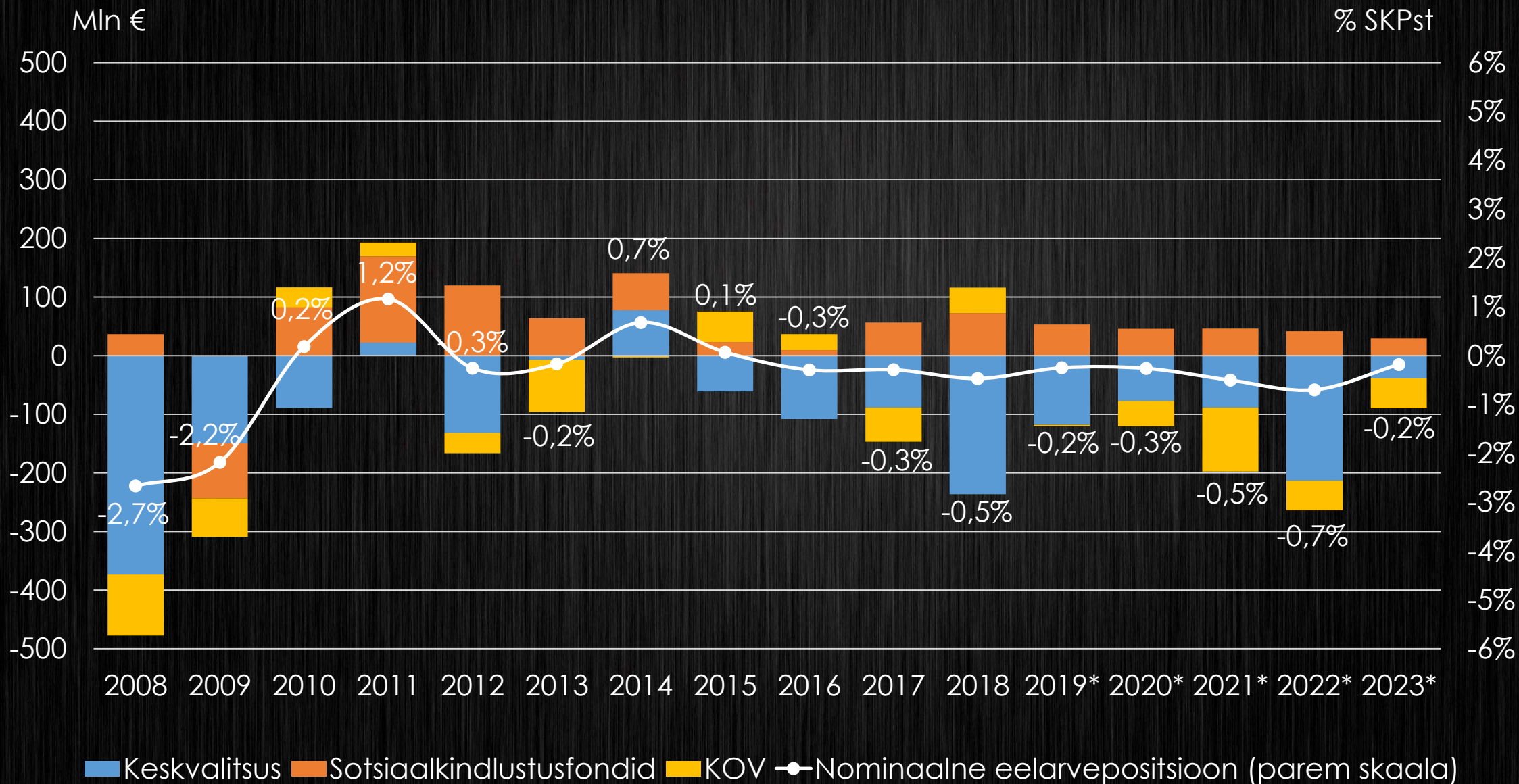
Valitsussektori investeeringute tase veidi langeb



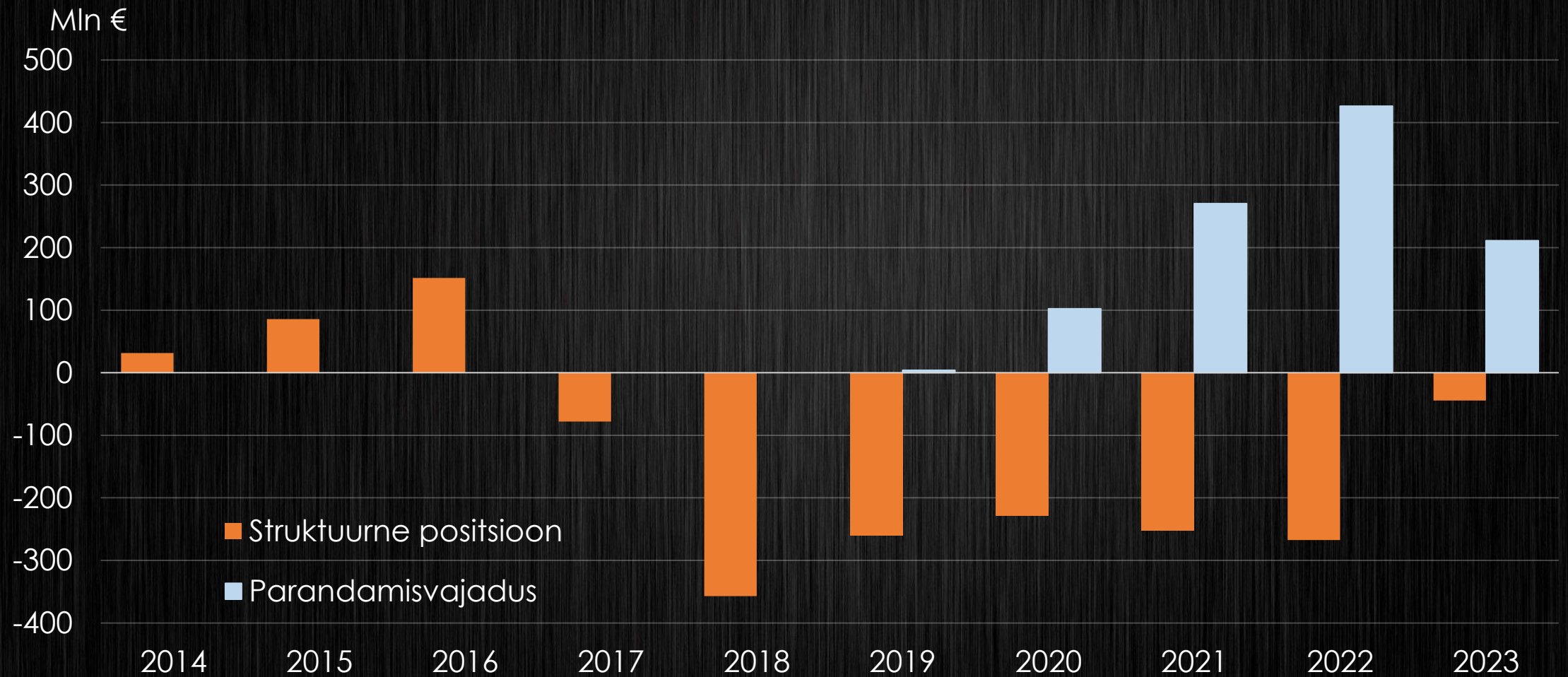
Struktuurne eelarvepositsioon vajab parandamist



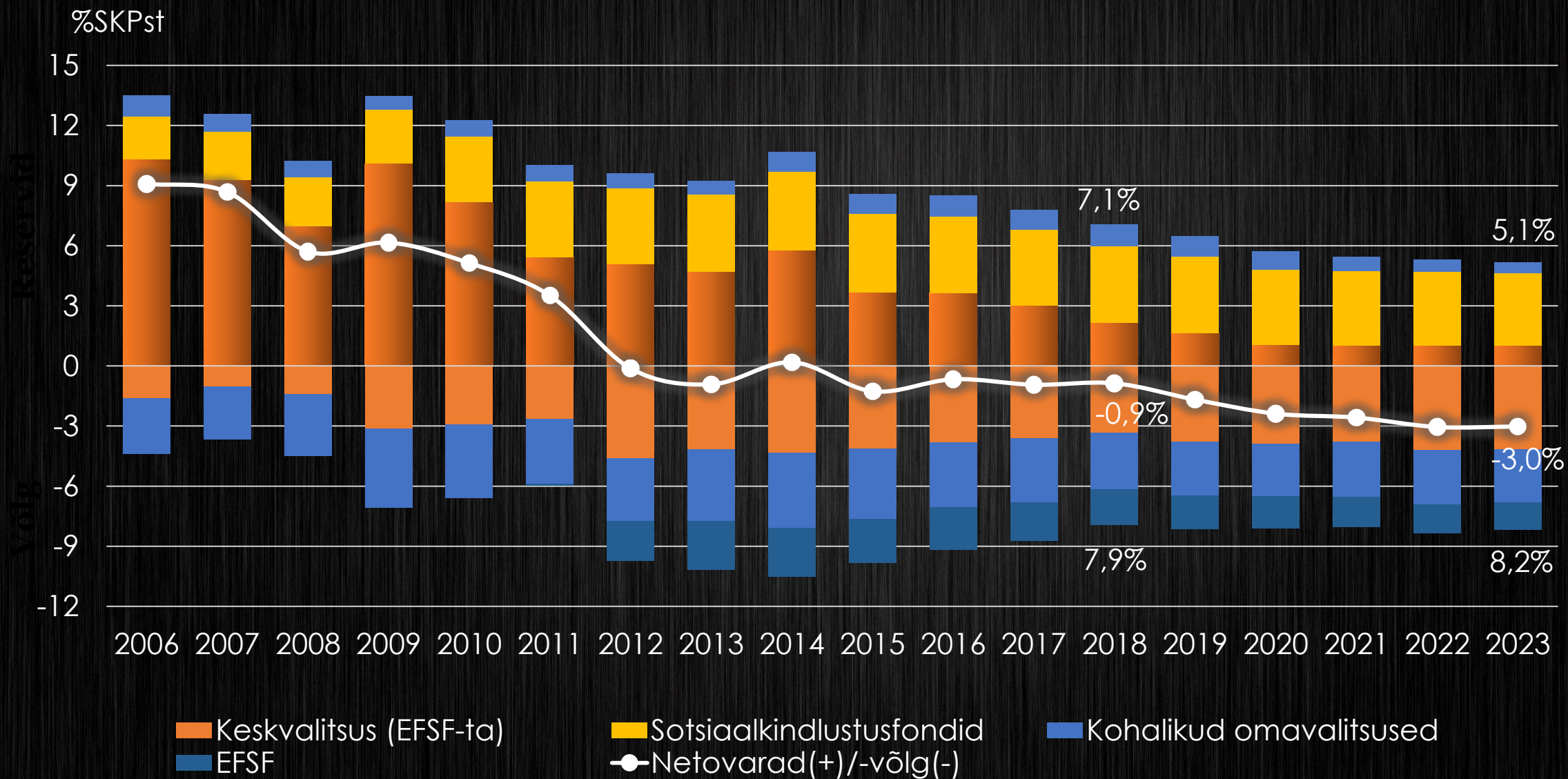
Nominaalne eelarvepositsioon lähiaastail puudujäägis



2019.a on parandamisvajadus minimaalne, 2020.a ca 100mln€



Võlatase stabiilne, puudujääk kaetakse reservidest



Maksukoormus
langeva trendiga

Lähiaastatel
parandusvajadus

2019.a puudujääk
väheneb



Võlakoormus püsib 8%
juures SKPst

EELARVE
PÕHISÕNUMID

AITÄH!